

Полугодовой отчет об экологическом мониторинге

Полугодовой отчет
Январь-Июнь 2022г.

Узбекистан: Проект электрификации
железнодорожной линии (Пап-Наманган-
Андижан), проходящей по коридору 2
Центральноазиатского регионального
экономического сотрудничества (ЦАРЭС)

Номер Проекта: 48025-003

Номер займа: 3527-UZB

Ташкент, Январь-Июнь 2022года.

Подготовлено:

специалистом по защите окружающей среды Консультационной компании ITALFERR для: ГРП-ЭТ АО «Узбекистон Темир Йуллари» (УТЙ), г.Ташкент, Республика Узбекистан.

Утверждено: Менеджером ГРП-ЭТ

Данный полугодовой отчет по мониторингу окружающей среды - это документ, принадлежащий заемщику. Мнения, выраженные в данном документе, не обязательно отражают точку зрения Совета директоров, руководства или персонала АБР. При подготовке любой страховой программы или стратегии, финансировании какого-либо проекта или указании, а также упоминании конкретной территории или географического района в этом документе Азиатский банк развития не намерен делать какие-либо суждения в отношении правового или иного статуса любой территории или области.

Ташкент, июль 2022

СОДЕРЖАНИЕ

1	ВВЕДЕНИЕ.....	1
1.1	Вводная часть	1
1.2	Основная информация	1
2.	ОПИСАНИЕ ПРОЕКТА И ТЕКУЩИЕ МЕРОПРИЯТИЯ.....	2
2.1.	Описание проекта	2
2.2.	Контрактная информация в рамках проекта и руководство проектом	3
2.3.	Работы по проекту в течение текущего отчетного периода	5
3.	МЕРОПРИЯТИЯ ПО ЭКОЛОГИЧЕСКИМ ЗАЩИТНЫМ МЕРАМ	6
3.1.	Общее описание Мероприятий по экологическим мерам	6
3.2	Мониторинг работ на участке	7
3.3.	Отслеживание проблемных вопросов	10
3.4.	Тенденции.....	13
3.5.	Непредвиденные экологические воздействия и риски	14
4.	РЕЗУЛЬТАТЫ ЭКОЛОГИЧЕСКОГО МОНИТОРИНГА.....	15
4.1.	Тенденции	15
4.2.	Использование материальных ресурсов	15
4.2.1.	Текущий период	15
4.3.	Управление отходами.....	15
4.3.1.	Текущий период	15
4.3.2.	Совокупное образование отходов.....	15
4.4.	Охрана здоровья и обеспечение безопасности	16
4.4.1.	Охрана здоровья и обеспечение безопасности населения.....	16
4.4.2	Обучение.....	19
5.	МЕХАНИЗМ РАССМОТРЕНИЯ ЖАЛОБ	20
6.	ОБЗОР ПУОССП.....	20
7.	ПРАКТИКА ДОБРОСОВЕСТНОЙ ДЕЯТЕЛЬНОСТИ И ВОЗМОЖНОСТИ ДЛЯ УЛУЧШЕНИЯ.....	43
7.1	Практика добросовестной деятельности	43
7.2	Возможности для улучшения	43
7.3	Передовые методы.....	43
8.	ЗАКЛЮЧЕНИЕ И РЕКОМЕНДАЦИИ	45
8.1	Заключение.....	45
8.2	Рекомендации.....	45
9.	Приложения	46

Сокращения

АБР	-	Азиатский банк развития
ПКД	-	План корректирующих действий
Кабмин	-	Кабинет Министров РУз
ЕНС	-	Руководство по охране окружающей среды, здоровья и безопасности
ЗВОС		Заявление о воздействии на окружающую среду
ПУОС	-	План управления окружающей средой
МРЖ	-	Механизм рассмотрения жалоб
ДХ	-	Домохозяйство
ПЭЭ	-	Предварительная экологическая экспертиза
МФК	-	Международная финансовая корпорация
НОКС	-	Дирекция капитального строительства
ПОЗП	-	План по отводу земли и переселению
ПДК	-	Предельно допустимые концентрации
ГРП	-	Группа реализации проекта
КУП	-	Консультант по управлению проектом
СИЗ	-	Средства индивидуальной защиты
ТСПП	-	Техническое содействие для подготовки проекта
ЗЭП	-	Заявление об экологических последствиях
ГЭЭ	-	Государственная экологическая экспертиза
СЭС	-	Санитарно-эпидемиологическая служба
ЗМЗП	-	Заявление о мерах по защитной политике
ПУОССП	-	План управления окружающей средой на строительной площадке
РЖУ	-	Региональный железнодорожный узел
ТС	-	Техническое содействие
УТИ	-	Узбекистон темир йуллари

1 ВВЕДЕНИЕ

1.1 Вводная часть

1. Данный отчет представляет собой Полугодовой обзор работы по экологическому мониторингу (SAEMR) для электрификации железной дороги Пап-Наманган-Андижан за 1-полугодие 2022 г. Проект предусматривает электрификацию последних остающихся не электрифицированными 145,1 км путей, связывающих основные города густонаселенной Ферганской долины с Ташкентом, что позволит обеспечить прямое и эффективное грузовое и пассажирское железнодорожное сообщение для экономического и социального развития Ферганской долины.

2. Данный отчет является девятым полугодовым отчетом по экологическому мониторингу проекта электрификации железной дороги Пап-Наманган-Андижан. Подготовлено специалистом по защите окружающей среды консультационной компании ITALFERR. Данный полугодовой отчет по экологическому мониторингу содержит информацию о состоянии реализации ПУОС и ПКД за январь-июнь 2022г. Проект реализуется с 30 ноября 2017 года, и был завершен в декабре 2020г., но в связи с наступившей Всемирной пандемией COVID-19 заключенный контракт NC01 от 25.10.2017 был продлен до марта месяца 2021г. На основании дополнительного соглашения № 2 от 11 мая 2020г., т.к. строительно-монтажные работы были частично приостановлены на объектах. На данный момент работы находятся на завершающем этапе.

1.2 Основная информация

3. Проектом ожидается получение следующих результатов:

4. **Результат 1:** Модернизация железнодорожной инфраструктуры на линии Пап-Наманган-Андижан протяженностью включает 145.1 км однопутной магистральной железной дороги с подачей электропитания переменного тока 27,5 киловольт (включая электрификацию локомотивного депо в Андижане и ответвление до Учкургана), строительство двух тяговых подстанций и диспетчерских пунктов, закуп оборудования и техники для обслуживания, модернизацию средств сигнализации и связи, а также строительство сооружений внешнего электроснабжения для передачи электроэнергии от основной энергосистемы на тяговые подстанции. Проект сопровождается инициативой правительства РУз и УТЙ по изменению трассы железнодорожной линии протяженностью 6,7 км в целях обхода участка линии, которая в настоящее время пересекает территорию Киргизстана. Строительство данного обходного участка не включается в объем проекта, финансируемый АБР.

5. **Результат 2:** Повышение безопасности работы железных дорог. После завершения проекта ожидается увеличение грузонапряженности линии Пап-Наманган-Андижан. Кроме того, наличие линий электропередач может представлять дополнительные риски поражения электротоком. Для компенсации потенциальных негативных воздействий, проект окажет поддержку УТЙ в следующих вопросах: (i) проведение оценки текущей и ожидаемой ситуаций по безопасности населения, особенно детей; (ii) поддержка разработки практических контрмер; и (iii) обучение сотрудников по вопросам планирования и реализации мер по дальнейшему улучшению безопасности на железных дорогах.

6. По проекту была проведена предварительная экологическая экспертиза (ПЭЭ), которая включает предварительную экспертизу электрифицируемой части железной дороги (145,1 км), а также комплексную экспертизу по переустраиваемому участку в 6,7 км. На основании результатов комплексной экспертизы нового участка

6,7 км был разработан План корректирующих действий (ПКД) в целях проведения природоохранных мероприятий на строительной площадке.

2. ОПИСАНИЕ ПРОЕКТА И ТЕКУЩИЕ МЕРОПРИЯТИЯ

2.1. Описание проекта

7. Железнодорожная линия Пап-Наманган-Андижан проходит по территории двух областей Ферганской долины Узбекистана – Наманганской (Пап, Чуст, Наманган, Чартак, Хаккулабад) и Андижанской областей (Рис. 1). По территории Наманганской области проходит около 112 км железной дороги, а по Андижанской области – около 33 км. Железнодорожная линия проходит по территории населенных пунктов и сельскохозяйственных земель. Основные населенные пункты, пересекаемые железной дорогой: Пап, Наманган, Чартак, Уйчи, Хаккулобод, Пайтуг, Курган-Яр и г.Андижан.

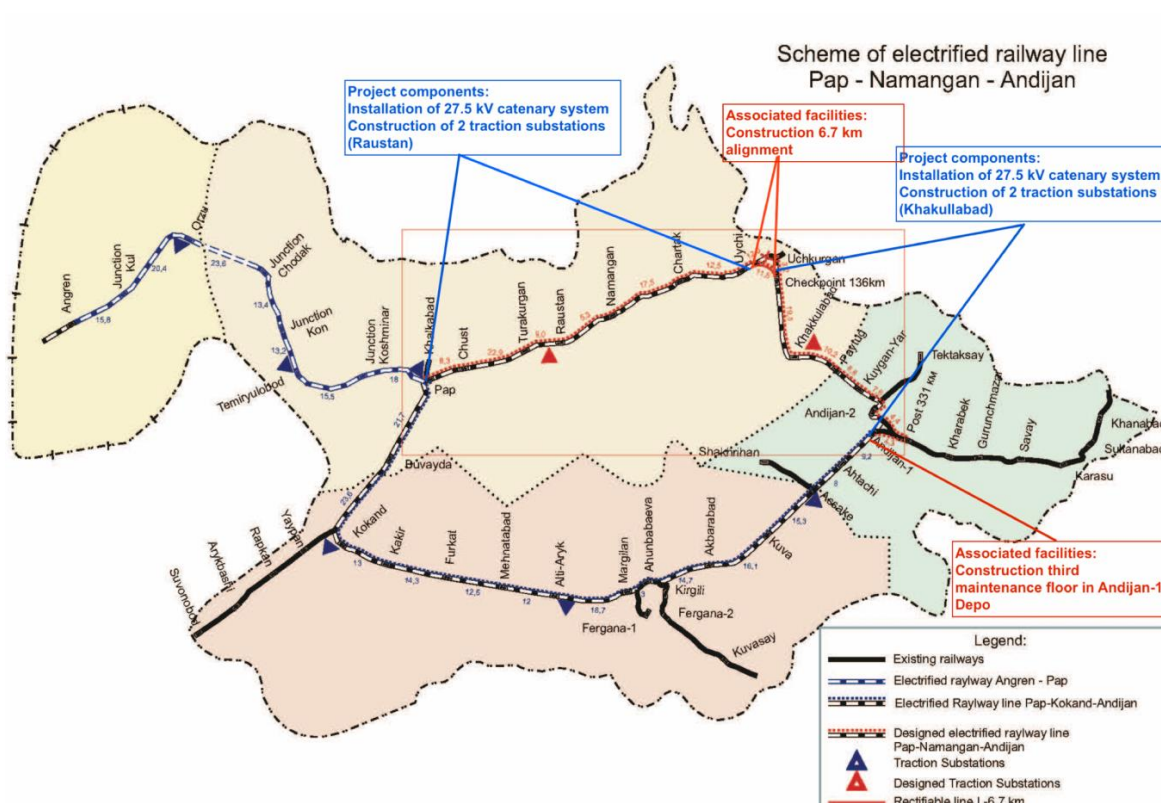


Рисунок 1. Схема железной дороги Пап-Наманган-Андижан, проходящей по территории Наманганской и Андижанской областей Узбекистана

8. Существующая железнодорожная линия представляет собой однопутную линию с электрифицированным участком 145,1 км. Железнодорожная ветка соответствует требованиям Категории III в соответствии с железнодорожными правилами, со скоростями до 120 км/ч, в настоящее время максимальная скорость поездов на участке Пап-Наманган-Андижан не превышает 60 км/ч.

9. Обходной участок протяженностью 6,7 км представляет собой трассу, которая в настоящее время строится правительством для обхода существующих путей,

проходящих по территории соседнего Кыргызстана. Строительство данного обходного участка не входит в объем проекта и осуществляется государством и АО УТЙ независимо от финансирования, выделенного АБР на электрификацию линии. Правительство и АО УТЙ подтверждают, что строительство обходного участка было начато ранее, когда финансирование проекта средствами АБР еще не предполагалось. Имеется еще одна структура, не входящее в объем проекта – модернизация и реконструкция здания Андижанского депо, Таблица 1 представляет обзор компонентов и мероприятий проекта.

Таблица 1. Информация о компонентах проекта, сопутствующих и существующих объектах

Классификация	Предполагаемые объекты
Компоненты проекта (независимо от источника финансирования)	<ul style="list-style-type: none"> • Контактная сеть для существующих путей, 6,7км обходного участка и внутри Андижанского депо • Две тяговые подстанции • Системы сигнализации, связи и SCADA • Внешнее электроснабжение
Сопутствующие объекты (не входят в объемы проекта, но нужны для АО УТЙ)	<ul style="list-style-type: none"> • Новый участок длиной 6,7 км – строительство • Андижанское депо: строительство дополнительного этажа
Существующие объекты (не входят в объемы проекта, уже имеются на местах)	<ul style="list-style-type: none"> • Андижанское депо: модернизация и реконструкция здания

Источник: ПЭЭ для проекта электрификация железнодорожной линии ПНА, 2017 г.

2.2. Контрактная информация в рамках проекта и руководство проектом

10. Проект электрификации железной дороги Пап-Наманган-Андижан реализуется при финансировании АБР, заказчиком является АО УТЙ, основным подрядчиком является Дирекция капитального строительства (ДКС) АО УТЙ.

11. Дополнительными подрядчиками являются: ТОО «Temirzholzhondeu» (Казахстан) контракт P01-2, АО «Узэлектроаппарат-Электроцит» (Узбекистан) контракт P01-1 и CNTIC (Китай) контракт P01-3. В этих организациях первые руководители или уполномоченные специалисты несут ответственность за своевременное выполнение проекта.

12. Основные организации, вовлеченные в проект, руководители и ключевые специалисты в данных организациях, которым было предписано осуществлять мониторинг реализации защитных мер, приводятся ниже в Таблице 2.

Таблица 2. Информация об основных организациях, руководителях и ключевых специалистах, вовлеченных в проект

Позиция участника проекта	Название АгентстваКомпании	ФИО	E-mail
Исполнительное агентство	ГРП-ЕТ, O'zbekiston Temir Yo'llari	Кудабеков Чингиз и.о. обязанности начальника ГРП-ЭТ	utypiu@gmail.com
		Хожамярова Гузалия Насирова Рухшона Специалисты по экологии	zulfiya_99@mail.ru +998 98 124 01 40 guzal-@list.ru +998 90 111 50 56
подрядчики	Мостоотряд-2 Мостотреста АО УТЙ Директор/Менеджер ОТ, ТБ и ООС	Тургунов Дониёр Директор/менеджер	+998 90 930 65 81
	"Электромонтажный поезд" (ЭП-1) АО УТЙ Директор/Менеджер ОТ, ТБ и ООС	Сапарбеков Анвар Директор/менеджер	+998 93 329 02 25
	ООО "Омадфайз Курилиш Сервис (объект-ТПС Раустан) Директор/Менеджер ОТ, ТБ и ООС	Маматов Файзулло	+998 93 501 68 78
	ООО «Таракиёт» (объект – ТПС Хаккулабад) Директор/Менеджер ОТ, ТБ и ООС	Тураев Максуд	+998 99 800 54 01
	ЧП "Камалак НурСочар" (разъезд 137 км) Директор/Менеджер ОТ,ТБ и ООС	Халимов Музаффар	+998 99 800 54 01
	ТОО «Темиржолжондэу» (Казахстан) (объекты - ЭД на участке ПНА) Директор/Менеджер ОТ, ТБ и ООС	Алиева Луиза	+998 97 557 10 01
	ЧП "Камалак НурСочар" (разъезд 137 км) Директор/Менеджер ОТ, ТБ и ООС	Халимов Музаффар	+998 99 800 54 01
	CNTIC (Китай) (объекты SCADA на местах ЭЦ)	Li JianXiang	+998 97 783 61 68
Наманганские МЭС АО «Национальные электрические сети Узбекистана» Строительство внешнего	Иномбоев Абдуманноп (начальник участка)	+998 99 404 75 75	

Позиция участника проекта	Название АгентстваКомпании	ФИО	E-mail
	электроснабжения ТПС Раустан – 220кв/27.5/10кв 4 ТПС Хакулабад		
Консультант по строительству	Italferr	Одил Раджабов	Специалист по охране окружающей среды sultan.dosmetov2015@yandex.ru
		Султан Досметов	Технический эксперт radjabov.db@gmail.com

2.3. Работы по проекту в течение текущего отчетного периода

13. В течение отчетного периода январь-июнь 2022г. на объектах ведутся строительно-монтажные работы:

- Подключение/ сварка/ сращивание оптических, медных и алюминиевых кабелей;
- Установка напольного оборудования для железнодорожных систем: наружные шкафы, мачтовые и карликовые светофоры, стрелочные приводы и стрелки, переездные светофоры и переезды, контроль перегрева букс, контроль габаритов и т.д.;
- Монтаж антенн и наружного оборудования беспроводной связи;
- Монтаж систем громкоговорящей связи;
- Монтаж оборудования внутри станционных помещений и в наружных шкафах в полосе отвода ж/д.
- Установка внутриспостового оборудования СЦБ на станциях Наманган-Андижан-1.
- Выполнение установки оборудования СКСПС.
- Монтаж оборудования АПС-МП на переездах.
- Установка датчиков счета осей Frauscher.
- Пуско-наладочные работы устройств МПЦ.

14. Данные по строительным работам на отдельных объектах:

Железнодорожный участок Наманган-Андижан-1 – продолжение монтажа оборудования АПС-МП на переездах в связи с установкой вторых шкафов, монтажа шкафов АПС-МП на перегонах, установки внутриспостового оборудования СЦБ.

Железнодорожный участок Пап-Наманган-Андижан-1 – завершение работ по укладке ВОК и кабелей СЦБ на станциях и перегонах.

Пост ПК 869+69 – завершение установки и монтажа оборудования СКСПС.

3. МЕРОПРИЯТИЯ ПО ЭКОЛОГИЧЕСКИМ ЗАЩИТНЫМ МЕРАМ

3.1. Общее описание мероприятий по экологическим мерам

15. Мероприятия по охране окружающей среды и технике безопасности осуществляются на нескольких уровнях: Заказчика НОКС, подрядчиками, консультантом по надзору и ГРП-ЭТ.

В за отчетный период ситуация по охране окружающей среды на местах по проекту находилась в хорошем состоянии. Случаев загрязнения окружающей среды не происходило.

Строительные работы ведутся с 8 утра до 18 вечера, уровень шума, создаваемого во время строительства, находится на допустимом уровне.

Операции по монтажу оборудования. При процессе транспортировки оборудования, оборудование было закрыто и защищено, загрязнения пылью и шумовое загрязнение отсутствовали.

Обработка бытовых отходов в жилых помещениях. В данном месяце все бытовые отходы были собираются в мусорные контейнеры, и вывоз осуществляется соответствующей муниципальной организации каждый вторник.

Учитываются следующие факторы риска и воздействия на окружающую среду вышеперечисленных видах работ:

- Остатки оболочки, изоляции кабеля и жил при его разделке, подключении, сварке, сращивании, а также остатки цветного лака и защитного слоя после очистки волокон и жил спиртом;

- Упаковка и крепежные материалы.

- Повреждение существующей инфраструктуры и риск появления внештатных или аварийных ситуаций;

- Остатки материалов при монтаже напольного оборудования к существующим и вновь проложенным коммуникациям;

- Упаковка и крепежные материалы.

Для снижения негативного влияния вышеуказанных факторов проводятся работы:

- Подготовка рабочего места перед началом работ;

- Снижение вероятности попадания остатков материала и технических жидкостей в почву;

- Проведение работ с предотвращением загрязнения окружающей среды;

- После окончания работ уборка остатков материалов, жидкостей и их вывоз с объекта.

- Проведение утилизации в соответствии с требованиями интегрированной системы менеджмента качества, охраны труда и окружающей среды.

16. На данном этапе строительства участка ТПС Раустан Разъезд-137км, подрядчики, выполняющие строительные-монтажные работы (СМР), не имеют специалистов по экологии. Экологические функции выполняют менеджеры подрядчиков. Помимо инспекторов ITALFERR по надзору за окружающей средой, участки были проверены сотрудниками ГРП-ЭТ.

17. Железная дорога проходит через населенный пункт, она расположена очень близко к домам, на сегодняшний день все вопросы по установке заборов безопасности полностью не решены. Линия электропередачи также проходит рядом с домами. В зависимости от расстояния между линией и домами, а также от количества поездов в день, которые будут проходить вдоль линии, во избежание несчастных случаев проводятся измерения электромагнитного поля.

3.2 Мониторинг работ на участке.

18. По проекту электрификации железнодорожной линии Пап-Наманган-Андижан за отчетный период январь-июнь 2022 г. было проведено несколько официальных мониторингов участков работ на предмет соблюдения требований охраны окружающей среды.

19. Информация о выводах по результатам проверок и выездных мониторингов на участки работ включает в себя данные по любым выявленным обстоятельствам и выявленным проблемным вопросам. Ниже приведена сводная информация о выводах и выполненных работах по выявленным проблемным вопросам по объектам электрификации железнодорожной линии Пап-Наманган-Андижан.

20. При визуальном осмотре со стороны консультантов ITALFERR и ГРП участки были полностью сданы НОКС-Заказчику с соблюдением всех требований СанПиН и ПУОС на строительной площадке.

При визуальном осмотре установлено, что управление отходами осуществляется не в полной мере: на некоторых участках отсутствуют контейнеры для отходов, а также отмечено загрязнение территорий строительными отходами и металлоломом (см. рис. 2).



Рисунок 2. Загрязнение территории на станции Чуст.

21. Специалистам РЖУ-Коканд были даны замечания по оформлению учебных журналов по охране труда и технике безопасности, наблюдения, как правило, отмечались и исправлялись в течение короткого периода времени в процессе проверки.



Рисунок 3. Распаковка оборудования. Оборудование было упаковано в ящиках из фанеры, досок и фольгу.



Рисунок 4. Ящик из фанеры для металлических отходов.



Рисунок 5. Складирование бытовых отходов. Отходы вывозятся один раз в неделю ГУП «Махсустранс» на основании устного договора.



Рисунок 6. Стенд по технике безопасности установлен в кабинете прораба, где проводят планировки с рабочими.

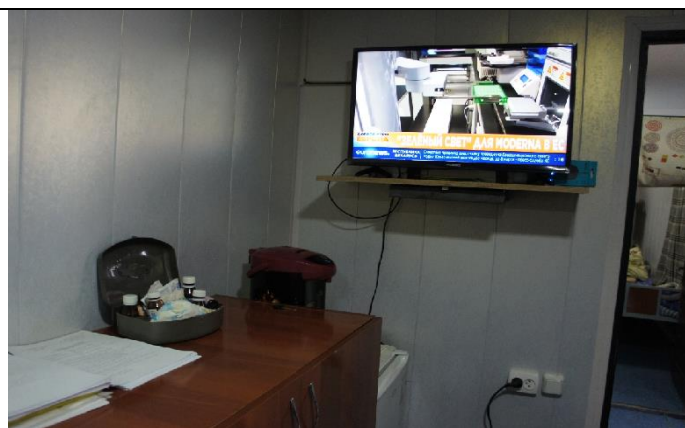


Рисунок 7. Аптечка предназначена для оказания первой медицинской помощи работникам, защитные средства и антисептики по профилактике COVID-19.



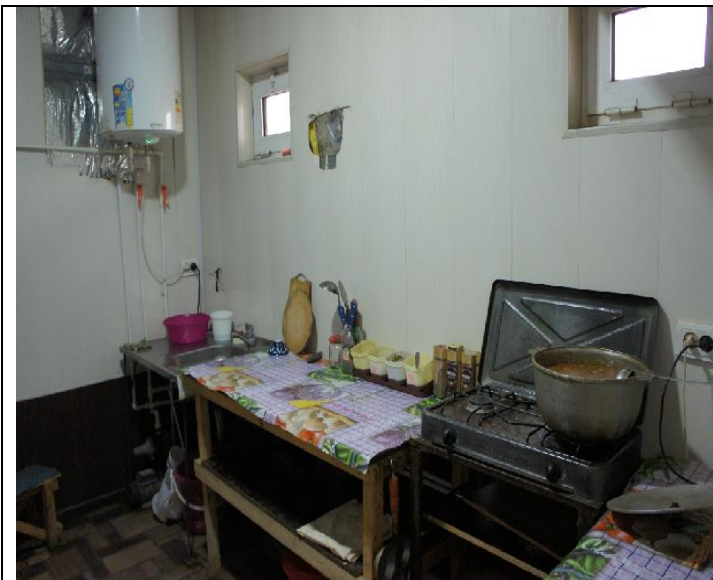


Рисунок 8. Кухня для приготовления и столовая для приема пищи.



Рисунок 9. Комната отдыха.

Рисунок 10. Кладовая.

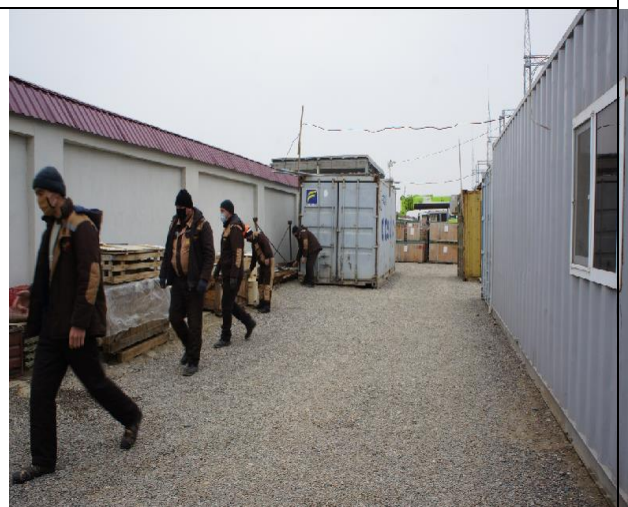


Рисунок 11. Душевая

Рисунок 12. Строительный лагерь застелен щебнем и соблюдаются чистота территории.

22. По результатам мониторинга объектов строительства специалистами по экологии ITALFERR и ГПП-ЭТ за предыдущий период, была подготовлена сводка проблемных вопросов, корректирующих действий по решению этих проблемных вопросов с указанием ответственных лиц за реализацию решений, сроков и этапов реализации. Данная информация была подготовлена для отслеживания проблемных вопросов (Раздел 3.3).

3.3. Отслеживание проблемных вопросов

23. На основании уведомлений о несоответствиях по результатам мониторинга по экологическим защитным мерам предоставляем информацию и описание проблемных вопросов, которые отслеживались в течение отчетного периода июль—декабрь 2021г.

24. По данным мониторинга (проверки) участков работ составлена сводная информация о проблемных вопросах, соответствующих реализации корректирующих действиях по решению данных проблем, с указанием ответственных за реализацию решений, сроков выполнения и состояния (статуса) реализации. Данная информация остается без изменений за отчетный период подготовлена для отслеживания проблемных вопросов и представлена в Таблице 3.

Таблица 3. Информация о проблемных вопросах и реализации корректирующих действий

№	Проблемные вопросы	Корректирующие действия	Реализующая сторона	Период	Процесс реализации
1	Установка металлических ограждений вдоль траншеи тоннеля.	Заграждения установлены	НОКС с РЖУ Коканд.	May, 2022	Проведено
2	Отсутствие дорожного покрытия на дорогах, расположенных вблизи строительных площадок и внутри строительных площадок в селе Кызыл-Рават, влекущее за собой трудности в движении транспорта и высокий уровень пыли для сопредельных территорий.	Обеспечение мощения щебнем на дорогах, расположенных вблизи и на территориях строительных площадок.	НОКС с РЖУ Коканд.	May, 2022	Проведено

3	Проведение измерений уровня шумового и пылевого загрязнения во время строительных работ на и вблизи чувствительных рецепторов на ТПС Хаққулабад и ТПС Раустан.	Проводится	ЛСЭС Коканд	Постоянный контроль	Выполнено Строительно-монтажные работы завершены. Измерения будут проводиться по мере необходимости.
4	Отсутствие у рабочих СИЗ, особенно в жаркое время года.	СИЗ предоставлены и обеспечено соблюдение всех требований безопасности со стороны подрядчиков.	Субподрядчики	Постоянный контроль	Выполнено
5	Проведение периодических тренингов по защитным мерам от COVID-19 для субподрядчиков.	Проводится	Субподрядчики	Постоянный контроль	Выполнено
6	Недостаточный контроль за управлением отходами.	Усиление контроля	Субподрядчики	Постоянный контроль	Выполнено

25. Таким образом, на основании постоянного мониторинга и отслеживания проблемных вопросов за предыдущий период в Таблице 4 приведены данные о количестве, статусе и процентном соотношении проблемных вопросов по проекту.

Таблица 4 Сводная информация об отслеживании проблемных вопросов за предыдущий период.

Общее количество проблемных вопросов по проекту	В течение отчетного периода
Общее количество проблемных вопросов по участкам	6
Количество открытых (находящихся в процессе выполнения) вопросов	0
Процент закрытых вопросов	100%

26. В основном несоответствия касались вопросов управления отходами, средств индивидуальной защиты и противопожарной защиты. За отчетный период все несоответствия были устранены.

27. В связи с распространением нового вируса COVID-19 на участках действует инструкция по борьбе и профилактике инфекцией COVID-19 со стороны подрядных

организаций «O”zeletctroapparat-Electrochield» Joint-Stock, ТОО «Темиржол жендеу» и CNTIC. На основании инструкции разработан «Специальный план обеспечения безопасности во время нового вируса COVID-19» который был представлен в ГРП-ЭТ в мае 2020г. Документ содержит план эффективных действий профилактики и борьбы со вспышкой пневмонии вызванным этим вирусом в соответствии с требованием СанПин РУз. На всех объектах имеются инструкции и дезинфицирующие средства, маски и перчатки.



Рисунок 13. Панель противопожарных принадлежностей так же сортировка строительных отходов

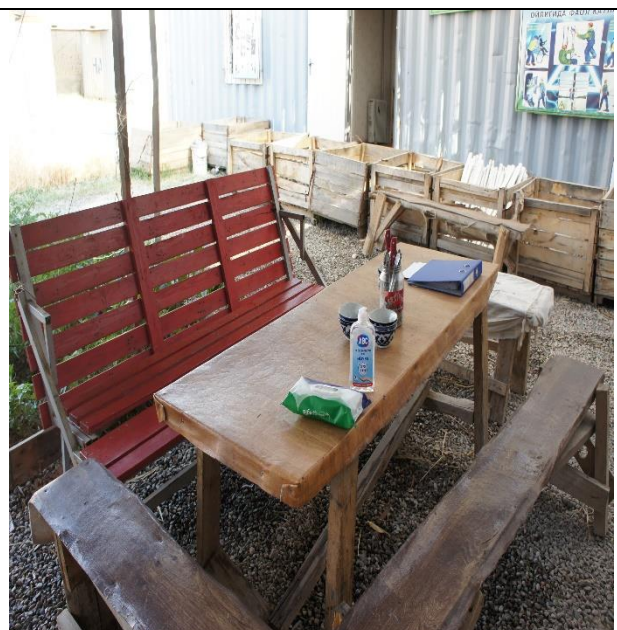


Рисунок 14. Антисептики для обработки поверхностей



Рисунок 15. Во всех объектах имеются инструкции и дезинфицирующие средства, маски и перчатки

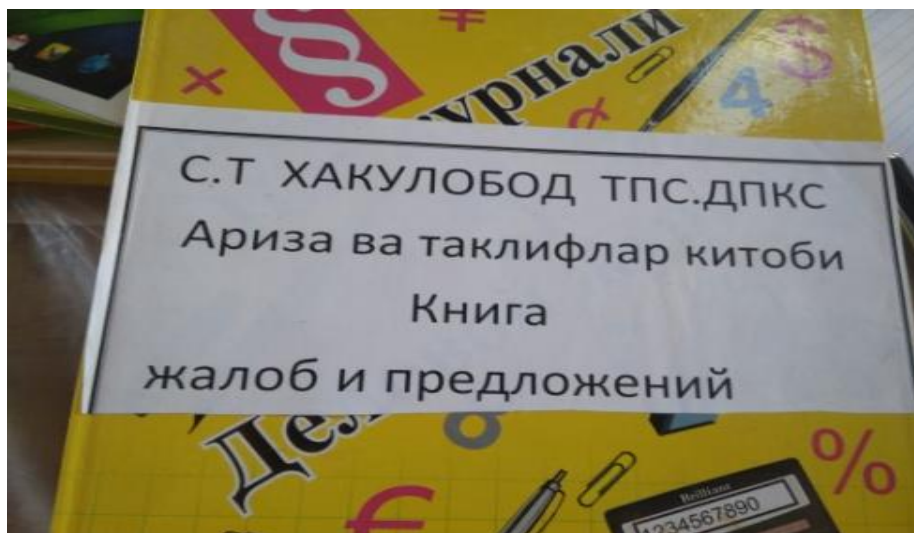


Рисунок 16. Журналы по проведению различных тренингов, жалоб со стороны рабочих и населения

28. Несоответствия, выявленные за текущий период, были связаны с недостаточным управлением отходами.

3.4. Тенденции

29. Тенденции в проблемных вопросах определены на основании уведомлений по результатам проверок о несоответствиях по экологическим защитным мерам. Проблемные вопросы условно делятся на легкие, сложные, длительные (решаемые, например с Госкомэкологии, Хокимиятом, Кадастровыми организациями и т.д.: закрытые и открытые.

30. Анализ тенденций проблемных вопросов показывает на следующие особенности. Проблемные вопросы, решение которых связано с ВЫШЕСТОЯЩИМИ инстанциями (Госкомэкологии, Хокимият, Кадастровые организации и т.д.), относятся к длительным вопросам, требующим многочисленных согласований и значительных затрат времени. Мы не имеем длительных проблемных вопросов, связанных с Госкомэкологии и Хокимиятом.

31. Сложные проблемные вопросы связаны с корректировкой проектных решений, проведением бесед и разъяснительной работы и согласований с населением и сельскими сходами граждан, а также привлечением местных субподрядных организаций (например, устройство временных щебеночных дорог силами местных организаций или с использованием местных существующих карьеров инертных материалов). Таких сложных проблемных вопросов мы также за отчетный период не имеем.

32. Легкие проблемные вопросы могут решаться силами самих подрядных организаций. По подобным вопросам достаточно устных требований или письменных уведомлений о несоответствиях (NCN) с обязательным указанием ответственных исполнителей и сроков исполнения. В качестве примера можно привести оперативные решения вопросов по разработке ПУОССП, обеспечение рабочих спецодеждой и СИЗ, быстрое решение вопросов организации специальных мест для приема пищи, хранения материалов и отходов, оформление журналов на объектах, а также соблюдение санитарных норм и требований в местах приема пищи и отдыха рабочих.

3.5. Непредвиденные экологические воздействия и риски

33. По проекту электрификации железнодорожной линии Пап-Наманган-Андижан за отчетный период непредвиденных экологических воздействий и рисков, которые ранее не были определены в процессе оценки воздействия на окружающую среду, не выявлено.

4. РЕЗУЛЬТАТЫ ЭКОЛОГИЧЕСКОГО МОНИТОРИНГА

4.1. Тенденции

34. На основании первичного анализа результатов работы, визуального осмотра мест проведения замеров, отчетов за период январь — июнь 2022г. можно сделать вывод, что на объектах электрификации железнодорожной линии Пап-Наманган-Андижан опасных или подозрительных тенденций по уровню шума, вибрации, качеству воздуха и воды не выявлено. Данный вывод нуждается в постоянном мониторинге, даже в период эксплуатации объекта.

4.2. Использование материальных ресурсов

4.2.1. Текущий период

35. Данные за текущий отчетный период относительно использования электричества, воды и прочих материалов фиксируются в бухгалтерской отчетности Подрядных организаций, работающих на объектах, на объектных счетчиках и измерительных приборах.

4.3. Управление отходами

4.3.1. Текущий период

36. Мероприятия по управлению отходами в течение отчетного периода январь-июнь 2022г. проводились на каждом объекте электрификации железнодорожной линии Пап-Наманган-Андижан силами подрядных организации с учетом замечаний при проверках. Определены виды отходов и классы опасности, порядок обработки, хранения и утилизации отходов на участках работ, а также определены места и маршруты вывоза, например, строительных отходов. Так как практически завершены строительные работы на объекте, и ведутся работы по монтажу оборудования подрядчики все упаковочные материалы сортируются и вывозятся по месту назначения утилизации всех отходов, бытовые отходы вывозят ГУП «Махсустранс» по заявке прораба на участке.

4.3.2 Совокупное образование отходов

37. На объектах электрификации железнодорожной линии Пап-Наманган-Андижан возможно появление различных отходов строительного производства. Известно, что отходы имеют 5 различных классов опасности, в которые входят, в том числе все виды отходов строительного производства. Каждый вид отходов имеет свою степень воздействия и влияния на окружающую природную среду. На объектах электрификации отходов класса 1, содержащие в своём составе ртуть не имеются. Отходы класса 2 с высокой степенью опасности (аккумуляторные батареи, содержащие свинец и раствор серной кислоты) также не обнаружены. Умеренно опасные отходы класса 3 - отходы нефтепродуктов, а также загрязнённые ими материалы, такие как использованные масла, использованные автомобильные масляные фильтры, строительный битум и подобное могут иметь место. На основании данных аудита (проверки) участков работ железнодорожной линии Пап-Наманган-Андижан, такие отходы обнаружены на территории ТПС Раустан.



Рисунок 17. Противопожарное оборудование на ТПС Хаккулабад

38. Отработанные моторные масла от строительной техники, а также строительный битум, попадая в землю, наносят необратимый вред окружающей среде, фауне и зелёным насаждениям. Подрядчиком организовано специальное место и бочка для отработанных моторных масел. Бочка промаркирована наклейкой с названием отхода. На участке постоянно проводится разъяснительная беседа по правилам обращения с отработанными моторными маслами и их утилизации. Строительный битум, ввиду малого количества хранится в специально отведенных местах под навесами на самих объектах на щебеночном слое, защищенные от прямых лучей солнца и перегрева. Кроме того, была улучшена ситуация с противопожарным оборудованием (Рис. 17) и использованием СИЗ работниками.

39. Отходы класса 4 менее опасные, к которым относятся нефтесодержащие отходы, на объектах электрификации не обнаружены. Неопасные отходы класса 5, также частично содержащие нефтепродукты, но не наносящие вред сточным водам или грунту (резина, пластик и т.д.), а также металл, макулатура и стекло на объектах электрификации потенциально могут появиться. Для таких отходов на всех объектах выделены места и установлены специальные промаркированные контейнеры (Рис. 4, 5). Большинство этих отходов не представляют собой угрозы окружающей среде, поэтому разрешается утилизация данных продуктов на свалках общего пользования, выделенных местными Хокимиятами. Отходы лесопиломатериалов от разобранных и непригодных для повторного применения деревянных опалубок используются в котлопунктах для растопки. Бытовые отходы также собираются и окончательно утилизируются в специально отведенных на территории объекта местах, пищевые отходы вывозятся местным населением для корма домашних животных.

4.4. Охрана здоровья и обеспечение безопасности

4.4.1. Охрана здоровья и обеспечение безопасности населения

40. В связи с наступившей Всемирной пандемией, все подрядные организации CNTIC, «Темиржолжендеу» разработали «Специальный план обеспечения

безопасности во время коронавируса», в котором представлен алгоритм эффективных действий профилактики и борьбы со вспышкой пневмонии, вызванной этим вирусом в соответствии с требованием ВОЗ и СанПиН РУз. Подрядчиком АО «Узэлектроаппарат-Электрощит» введены меры по борьбе с коронавирусом в ПУОССП (п.10).

Основные меры предосторожности для защиты от новой коронавирусной инфекции

- Следите за новейшей информацией о вспышке COVID-19, которую можно найти на веб-сайте Koronavirus Info/ Uyda Qoling, а также получить от органов общественного здравоохранения вашей страны и населенного пункта. В большинстве случаев заболевание характеризуется легким течением и заканчивается выздоровлением, хотя встречаются осложнения. Защитить свое здоровье и здоровье окружающих можно, соблюдая следующие правила:
- Регулярно обрабатывайте руки спиртосодержащим средством или мойте их с мылом.
- Соблюдать дистанцию в общественных местах. Держитесь от людей на расстоянии как минимум 2 метра, особенно если у них кашель, насморк и повышенная температура.
- По возможности, не трогать руками глаза, нос и рот.
- Соблюдайте правила респираторной гигиены. При кашле и чихании прикрывайте рот и нос салфеткой или сгибом локтя; сразу выкидывайте салфетку в контейнер для мусора с крышкой и обрабатывайте руки спиртосодержащим антисептиком или мойте их водой с мылом.
- При повышении температуры, появлении кашля и затруднении дыхания как можно быстрее обращайтесь за медицинской помощью, поскольку могут быть вызваны респираторной инфекцией или другим серьезным заболеванием. Симптомы поражения органов дыхания в сочетании с повышением температуры могут иметь самые различные причины, среди которых в зависимости от совершенных пациентом поездок и его контактов может быть 2019-nCoV.
- Следите за новейшей информацией и выполняйте рекомендации медицинских специалистов.

41. В целях обеспечения готовности к вспышкам болезни и борьбы с COVID-19 на объектах была создана рабочая группа, состоящая из сотрудников подрядной организаций, которые несут ответственность за профилактику и безопасность рабочего персонала, находящегося на объектах и в офисах.

42. Начальник группы управляет и контролирует все операции по соблюдению разработанной инструкции на местах (своевременное приобретение дезинфицирующих средств, санитайзеров и распределение средств индивидуальной защиты), отвечает за работу по профилактике эпидемий в проектом отделе, управляет работой в рамках общей работы по профилактике эпидемий, ежедневной статистики здоровья, мониторинга температуры тела, вентиляции и дезинфекции сотрудников на месте, распространяет информацию об эпидемической ситуации, а также обучает сотрудников проведению профилактики эпидемий.



Рисунок 18. Дезинфицирующие средства на объекте



Рисунок 19. Распылитель дезинфицирующего средства на кабелеукладчике.



Рисунок 20. Во всех объектах наклеены согласно инструкции рабочие работают в спец.форме и в масках.

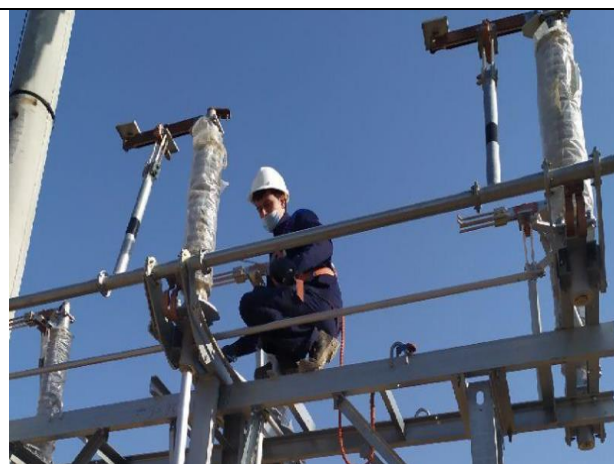


Рисунок 21. ТПС Хаккулабад. Монтажник в работе со средствами защиты и в спец.форме на объекте

43. На объектах электрификации железнодорожной линии Пап-Наманган-Андижан за период январь-июнь 2022г. проблем, связанных со здоровьем и безопасностью местного населения, в том числе дорожно-транспортных происшествий по вине строителей не было. Временные перебои с обеспечением питьевой водой, запыленность забоев при земляных работах, вопросы дефицита поливной воды устранены силами подрядных организаций и находятся под контролем Консультантов и ГРП.

Техника безопасности и охрана здоровья рабочих

44. На объектах электрификации железнодорожной линии Пап-Наманган-Андижан за период январь-июнь 2022г. проблем, связанных со здоровьем и безопасностью рабочих, в том числе дорожно-транспортных происшествий не было. На всех объектах регулярно проводятся все виды инструктажей по охране труда и технике безопасности, все объекты обеспечены средствами первой медицинской

помощи. Подрядчик составил договор с местной поликлиникой для оказания медицинских услуг в стройплощадке. Предпосылок к авариям на объектах не обнаружено. Для ежедневной работы с персоналом, рабочими и местным населением, проведения всех видов инструктажей по охране труда и технике безопасности на каждом участке работ Подрядчиками в приказном порядке назначены ответственные лица (Таблица 5), которые проводят ежедневную работу с персоналом, населением и имеют журналы учета происшествий на участке.

45. А также строительный персонал на всех участках не употребляет для питья холодную сырую воду из водоемов. Представители местного населения, в том числе дети, в силу местного менталитета не вторгаются на участки производства строительных работ.

46. В связи с распространением глобальной пандемии COVID-19 все сотрудники и Подрядчики были уведомлены о рекомендациях от АО «УТЙ» по соблюдению всех мер по борьбе с новым вирусом для обеспечения безопасности во время распространения этой инфекции.

Таблица 5. Данные по ответственным лицам, назначенным для проведения всех видов инструктажей по охране труда и технике безопасности на строительных участках.

№	Строительный участок	ФИО ответственного лица		
1	ТПС Раустан	ООО "Omadfayz Qurilish servis," АО «Узэлектроаппарат-Электрощит»	Прораб Прораб	Абдуллаев С.И.
2	ТПС Хаккулабад	ООО «Таракиёт», АО «Узэлектроаппарат-Электрощит»	Прораб Прораб	Жабборов С
3	Прокладка кабеля СЦБ и связи	ТОО «Темир жолжендеу»	Нач. участка	Атавулаев Х.М.
4	Станция Разъезд-137км	ТОО «Темир жолжендеу»	Нач. участка	Атавулаев Х.М.

4.4.2. Обучение

47. На всех объектах электрификации железнодорожной линии Пап-Наманган-Андижан за период январь-июнь 2022г. регулярно проводятся все виды инструктажей по охране труда и технике безопасности, в том числе инструктажи по требованиям санитарии COVID-19, по соблюдению правил электробезопасности, пожаробезопасности и гигиеническим мерам по защите от укусов насекомых и солнечных ударов.

48. Для причастных к объекту электрификации железнодорожной линии Пап-Наманган-Андижан проведены дополнительные инструктажи по постоянному ношению рабочими спецодежды и СИЗ, в том числе обуви, рукавиц и касок, а также ношению поясов безопасности при работах на высоте.

49. В обучение также были включены работы на открытом воздухе с выездом на площадку и проведение экологического мониторинга на строительной площадке.

5. МЕХАНИЗМ РАССМОТРЕНИЯ ЖАЛОБ

50. Механизм рассмотрения жалоб был создан на этапе подготовки ПЭЭ и в настоящее время осуществляется Подрядчиками и ГРП-ЭТ. На каждой станции размещены журналы регистрации вдоль увязки ПНА. Кроме того, журналы регистрации были размещены как на ТПС, так и на Разъезде-137км.

51. За отчетный период жалоб от населения получено не было.

6. ОБЗОР ПУОССП

52. Статус по обеспечению выполнения условий, связанных с защитой окружающей среды, в кредитном соглашении по проекту, подписанному между Республикой Узбекистан и АБР от 8 ноября 2017г, представлен в Таблице 6.

Таблица 6. Статус по обеспечению выполнения кредитного соглашения.

по графику	пункт	соглашение	Статус соответствия
4	6	<p><u>Условия для присуждения контракта.</u></p> <p>Заемщик не должен присуждать контракт на работы, который вовлекает воздействие в виде вынужденного переселения, до тех пор, пока Заемщик не подготовит и не представит в АБР окончательный ПП, основанный на результатах детального проектирования по Проекту, и не получит одобрение такого ПП со стороны АБР.</p>	<p><u>Соответствует.</u></p> <p>Попавшим под вынужденное переселение семьям и фермерским хозяйствам все выплаты компенсаций были выплачены со стороны Заемщика в соответствии с а) всеми применимыми законами и постановлениями Заемщика, касающимися приобретения земли и принудительного переселения; (b) гарантии принудительного переселения; и (c) все меры и требования, изложенные в Плате переселения, а также любые корректирующие или предупреждающие действия, изложенные в Отчете по мониторингу защитных мер.</p>
5	9	<p><u>Окружающая среда</u></p> <p>Заемщик УТИ обеспечит, что проектирование, строительство, реализация, эксплуатация и ввод проекта и сопутствующих объектов соответствует</p> <p>а) всем применимым законам и правилам государства в отношении охраны окружающей среды, охраны здоровья и обеспечения безопасности;</p> <p>б) защитным мерам АБР в отношении окружающей среды;</p> <p>с) всем мерам и требованиям, установленным в ПЭО (включая, без ограничений, план корректирующих мероприятий для сопутствующих и существующего объектов, приведенный в разделе 4) и ПУОС, и</p> <p>(d) любым корректирующим и превентивным действием, установленным в отчете по</p>	<p><u>Соответствует</u></p> <p>В соответствии с национальными правилами реализация проекта не начинается, если технико-экономическое обоснование не одобрено всеми государственными органами, связанными с проектом, включая Министерство юстиции, Министерство строительства, Министерство здравоохранения, Министерство занятости и трудовых отношений, Государственный комитет по экологии. и окружающей среды и т. д. Все эти органы проверяют соответствие проекта всем относящимся к нему нормативным актам и утверждают ТЭО или выпускают свои комментарии / примечания до выпуска Постановления Президента о реализации проекта.</p> <p>Все меры и требования, изложенные в ИЕЕ и ЕМР, а также все корректирующие или предупреждающие действия представлены в полугодовых отчетах по мониторингу окружающей среды.</p>

		мониторингу защитных мер.	
5	14	<p><u>Человеческие и финансовые ресурсы для выполнения мер предосторожности.</u></p> <p>Заёмщик выделит и/ или обеспечит, что УТИ выделит необходимые денежные и людские ресурсы для полного выполнения ПУОС, Отчета о социальном комплексном анализе, включая корректирующие действия, установленные в части G такого отчета, и ПП.</p>	<p><u>Соответствует</u></p> <p>В ГРП от УТИ нанят один специалист по окружающей среде и по социальным вопросам. Специалист по окружающей среде отвечает за часть ПУОС всех УТИ, реализующих проекты, финансируемые АБР. В состав команды КУП проекта, нанятой ГРП, входит национальный специалист по охране окружающей среды, отвечающий за соблюдение требований по охране труда и окружающей среды.</p>
5	15	<p><u>Защитные меры – Соответствующие положения в тендерных документах и контрактах на работы.</u></p> <p>Заемщик гарантирует, чтобы УТИ обеспечило наличие во всех тендерных документах и контрактах на работы положений которые требуются от подрядчика:</p> <p>а) соблюдать меры, относящиеся к подрядчику, установленные в ПЭО, ПУОС, Отчете о социальной комплексной экспертизе и ПП (до той степени, насколько они касаются воздействия на затрагиваемых людей во время строительства), а также любые корректирующие и превентивные действия, установленные в отчете по мониторингу защитных мер;</p> <p>б) выделять средства для всех таких природоохранных и социальных мер.</p> <p>с) предоставлять Заемщику письменное уведомление о любых неожиданных рисках, связанных с окружающей средой, переселением или коренными народами, или воздействиях, которые возникают во время строительства, реализации или эксплуатации проекта, или Сопутствующих и Существующего объектов, которые не были учтены в ПЭО, ПУОПС, в Отчете о социальной комплексной экспертизе и ПП.</p> <p>д) должным образом задокументировать сведения о состоянии дорог сельскохозяйственных угодий и прочей инфраструктуры до начала транспортировки материалов и строительства</p>	<p><u>Соответствует</u></p> <p>(а) ПЭО и ПУОС являются неотъемлемыми частями всех тендерных документов и контрактов на выполнение работ и включены в качестве приложений к контрактам. Соответственно, подрядчики должны безоговорочно выполнять требования ИЕЕ и ЕМР. Все корректирующие или предупреждающие действия представлены в полугодовых отчетах о мониторинге окружающей среды.</p> <p>(б) Бюджеты Подрядчиков частично включают необходимые меры по ПУОС и предупреждающие действия. Несмотря на это, подрядчики должны соблюдать требования в соответствии с национальными правилами.</p> <p>(с) Заемщик будет проинформирован в случае возникновения каких-либо непредвиденных воздействий. Поскольку без решения Заемщика продолжение проекта невозможно.</p> <p>(д) Перед началом работ Подрядчик получает разрешения от Государственного комитета автомобильных дорог при Министерстве транспорта с предварительным отбором дорожных инспекторов. В отношении сельскохозяйственных земель и других объектов инфраструктуры хокимы района / города выдают решение с разрешением</p>

		<p>е) после завершения строительства восстановить подъездные дороги, прочую местную инфраструктуру и сельскохозяйственные угодья до состояния, как минимум равноценного их состоянию до начала Проекта.</p>	<p>землепользователей или землевладельцев.</p> <p>(е) Все разрешения выдаются только при условии восстановления после завершения работ.</p>
5	16	<p><u>Мониторинг и отчетность по защитным мерам.</u></p> <p>Заемщик обеспечит и побудит УТЙ обеспечить:</p> <p>а) Предоставление полугодовых отчетов мониторинге выполнения защитных мер в АБР и доведение соответствующей информации, содержащейся в таких отчетах, до сведения затрагиваемых лиц сразу после представления отчета;</p> <p>б) В случае, если в период строительства, реализации или эксплуатации Проекта или Сопутствующих и Существующего объекта возникнут любые непредвиденные риски или воздействие на окружающую среду и/или социальные риски и воздействие, не предусмотренные в ПЭО, ПУОС, Отчете о социальной комплексной экспертизе и ПП, срочно информировать АБР о возникновении таких рисков или воздействия, с детальным описанием событий и предлагаемым планам корректирующих мер, и</p> <p>с) Докладывать о любом фактическом или потенциальном несоблюдении мер и требований, изложенных в ПЭО, ПУОС, отчете о социальном комплексном анализе, включая корректирующие действия установленном в части G такого отчета и ПП, сразу после того, как стало известно о нарушении.</p>	<p><u>Соответствует.</u></p> <p>Соблюдается - что Соглашение о займе требует представления отчетов по мониторингу защитных мер, согласно ИЕЕ, ГРП представляет полугодовые отчеты, а также это было согласовано во время миссий АБР по защитным миссиям. С начала проекта, Полугодовые отчеты по экологическому мониторингу представляться в АБР. После публикации на веб-сайте АБР EMR мы переводим их на русский язык и публикуем на веб-сайте Исполнительного агентства. До конца 2021 года мы публиковали наши отчеты на сайте УТЙ.</p> <p>Соблюдается - непредвиденных экологических рисков и воздействий не выявлено.</p> <p>В течении этого периода с июля по декабрь 2020г. В строительстве сопутствующих и существующих объектах никаких нарушений согласно ПЭО, ПУОС не возникли.</p> <p>с) Соблюдается – указывается все фактическом несоблюдении мер и требований, изложенных в ПЭО, ПУОС, в отчете о социальном комплексном анализе, включая корректирующие действия, установленном в части G такого отчета и ПП, сразу после того, как стало известно о нарушении.</p>
5	17	<p><u>Перечень запрещенных инвестиций.</u></p> <p>Заемщик обеспечит, что УТЙ гарантирует, что никакие средства займа не будут использованы для финансирования любой деятельности, включенной в перечень запрещенных инвестиций, представленный в Приложении 5 заявлении о политике по защитным мерам.</p>	<p><u>Соблюдается - поступления по Займу</u> не используются для финансирования какой-либо деятельности, включенной в список запрещенных инвестиционных мероприятий, приведенный в Приложении 5 СФС.</p>
5	18	<p><u>Стандарта охраны труда и здоровья.</u></p> <p>Заемщик обеспечит, что УТЙ гарантирует, что во время реализации Проекта будут</p>	<p><u>Выполнено-</u> проект реализуется в соответствии с основными трудовыми стандартами и применимыми законами, и нормативными актами. Соответствующие положения включены в тендерные документы</p>

	<p>соблюдаться основные трудовые стандарты и применимые законы и нормативные акты Заемщика в отношении труда. Заёмщик обеспечит, что УТИ включит в тендерные документы и контракты, финансируемые АБР в рамках Проекта, специальные положения, требующие от подрядчиков, помимо прочего, чтобы они:</p> <ul style="list-style-type: none"> а) они соблюдали применимые законы и нормативные акты Заемщика, а также соблюдали правила техники безопасности на рабочем месте; б) не использовали детский труд; с) не дискриминировали рабочих в отношении трудоустройства и рода занятости; д) не использовали принудительный труд; е) допускали свободу объединений и фактически признавали права на коллективные договоры, а также ф) распространяли информацию, или нанимали соответствующих поставщиков услуг для распространения информации относительно рисков заболевания болезнью, передающимся половым путем включая ВИЧ/СПИД, для персонала подрядчиков, нанятого в рамках проекта, а также для членов местных сообществ, проживающих в районе реализации проекта, в частности, для женщин. 	<p>и контракты на выполнение работ.</p>
--	---	---

53. Статус реализации ПУОС до начала строительства и в период строительства резюмируется в Таблицах 7 и 8 соответственно. Несоответствия, выявленные в течение данного отчетного периода, будут строго контролироваться РМС (Инженером) и ГРП.

Таблица 7. Статус реализации ПУОС в предпроектный период

<i>Параметр</i>	<i>Требования ПУОС</i>	<i>Достигнутые соответствия</i>	<i>Прокомментируйте причины несоответствия/ частичного несоответствия</i>	<i>Необходимые действия и целевые сроки для достижения соответствия</i>
Дизайн проекта	Необходима реализация следующих действий: -обеспечить безопасные условия труда, соблюдение требований техники безопасности, производственной санитарии; -обеспечить рабочих санитарно-бытовыми помещениями и условиями; -обеспечить обучение и проведение инструктажей по безопасности труда.	да	Все требования были выполнены в ходе осуществления проекта.	Обеспечены безопасные условия труда и соблюдены требования техники безопасности и производственной санитарии согласно КМК 3.01.02-00 «Техника безопасности в строительстве»; Рабочие обеспечены санитарно-бытовыми помещениями и условиями согласно СанПиН 0023-94 «Гигиенические требования к условиям труда и санитарно-бытовому обеспечению рабочих строительных организаций»; Обеспечено обучение и проведение инструктажей по безопасности труда согласно ГОСТ 12.0.004-90 «Система стандартов безопасности труда. Организация обучения безопасности труда».
Отсутствие надлежащих экологических требований	• Гарантировать включение ПУОС в тендерные документы.	да	Были включены	Были включены
	• Гарантировать, чтобы экологические обязательства, инструменты для решения проблем, связанных с	да	Все пункты касательно экологического обязательства не нарушены	При выявлении несоблюдения Подрядчиком установленных требований

<i>Параметр</i>	<i>Требования ПУОС</i>	<i>Достигнутые соответствия</i>	<i>Прокомментируйте причины несоответствия/ частичного несоответствия</i>	<i>Необходимые действия и целевые сроки для достижения соответствия</i>
	<p>несоблюдением Подрядчиками установленных требований, были включены в тендерные документы (такие как штрафы за несоблюдение экологических требований и т.д.) и в дальнейшем в контракты.</p> <ul style="list-style-type: none"> Включить перечень необходимых национальных разрешений и лицензий и определить лицо, ответственное за получение таких разрешений. 	да	<ul style="list-style-type: none"> Сертификат об экологическом доступе (положительное заключение экологической экспертизы) – получено; Разрешение/лицензия на использование существующих котлованов или на создание новых – не требуется, поскольку подрядчики не используют котлованы, а сотрудничают с субподрядными организациями, имеющими на это лицензию; Разрешение на вырубку деревьев и кустарников – получено; Заявление об экологических последствиях (разрешение на сброс сточных вод, выбросы, удаление отходов)- получено; Разрешение на специальное водопользование для подземных вод - получено. 	<p>ПУОССП на стройплощадках Заказчик имеет право выставить штрафные санкции.</p> <p>Выполнено.</p>
Неправильная оценка экологических возможностей	<ul style="list-style-type: none"> При поддержке специалиста по защите окружающей среды от Консультанта (РМС) гарантируется то, что экологическое обеспечение наряду с 	да	Все требования, указанные в экологической оценке окружающей среды, включены в тендерные документы	Все требования, указанные в экологической оценке окружающей среды, включены в тендерные

Параметр	Требования ПУОС	Достигнутые соответствия	Прокомментируйте причины несоответствия/ частичного несоответствия	Необходимые действия и целевые сроки для достижения соответствия
участников торгов	ПУОС будет включено в тендерные документы и в контракты для Подрядчиков.		Подрядчиков.	документы Подрядчиков. Все меры, включенные в ПЭЭ, включены в тендерные документы и в ПУОС и на данном этапе выполняются.
	<ul style="list-style-type: none"> Необходимо выполнить оценку тендерных предложений с учетом: возможностей участников торгов соответствовать требованиям ПУОС, соответствующего бюджета для реализации ПУОС, наличия передовой практики в области экологических показателей в аналогичных проектах. 	да	Включены новые технологии	В связи с электрификацией ж/д используются кабелеукладчики, управляемые оператором с кабины машиниста, которые позволяют экономить усилия и затраты по восстановлению растительного грунта, быстрому восстановлению рабочей площадки. Что касается использования кабелеукладчика, его вибраторный механизм раскачивает его лезвие с частотой 1500 раз в минуту. Это действие аккуратно разделяет почву перед лезвием и обеспечивает быструю и эффективную закладку подземных коммуникаций.
Несоблюдение национального экологического законодательства при проведении оценки	<ul style="list-style-type: none"> Подготовить и представить ЗВОС для рассмотрения и утверждения в Областной Комитет по экологии и охране окружающей среды (Госкомэкологии). 	да	До начала проектно-сметной документации было получено положительное заключение Госкомэкспертизы на ЗВОС.	Положительное заключение на ЗВОС получено.
	<ul style="list-style-type: none"> Внести в ПУОС требования, указанные в ПЭЭ. 	да	Все требования, указанные в предварительной экологической	Все требования со стороны Подрядчика соблюдаются и

<i>Параметр</i>	<i>Требования ПУОС</i>	<i>Достигнутые соответствия</i>	<i>Прокомментируйте причины несоответствия/ частичного несоответствия</i>	<i>Необходимые действия и целевые сроки для достижения соответствия</i>
воздействия на окружающую среду и необходимого разрешения			экспертизе в ПУОСП включены.	выполняются.
Создание различного потенциального воздействия на окружающую среду из-за изменения проекта, планировки	<ul style="list-style-type: none"> При возникновении каких-либо изменений в проекте, необходимо обновить ПЭЭ соответственно. 	да	Изменений в проекте со стороны Заказчика и Подрядчика не было .	В случае изменения проектных решений все документы касательно ПЭЭ будут обновляться.
Несоответствие государственным и международным требованиям при проведении торгов на закупку оборудования и механизмов.	<ul style="list-style-type: none"> Деятельность, реализации проекта, не должна соответствовать Перечню запрещенной инвестиционной деятельности, изложенному в Приложении 5 Заявления о политике безопасности (2009); 	да	Деятельность, проводимая для реализации проекта, отсутствует в Перечне запрещенной инвестиционной деятельности, изложенном в Приложении 5 Заявления о политике безопасности (2009).	Заемщик обеспечивает, УТИ гарантирует, что никакие средства займа не будут использованы для финансирования любой деятельности, включенной в перечень запрещенных инвестиции, представленный в Приложении 5 заявления о политике по защитным мерам.
	<ul style="list-style-type: none"> Экологические характеристики должны быть включены в тендерные пакеты для закупки оборудования в рамках проекта. В частности, уровень токсичности оборудования должен соответствовать экологическим требованиям «Евро 3», установленным национальным законодательствам. 	да	Закупаются машины и механизмы на дизельном топливе.	Все машины и механизмы закупаются минимум по стандарту «Евро 3», включены в тендерные пакеты.
Неправильная	<ul style="list-style-type: none"> В течение 30 дней после присуждения 	да	Полностью выполнено	Выполнено.

Параметр	Требования ПУОС	Достигнутые соответствия	Прокомментируйте причины несоответствия/ частичного несоответствия	Необходимые действия и целевые сроки для достижения соответствия
разработка ПУОС	контракта и до начала любых физических работ Подрядчики разработают планы управления окружающей средой для строительной площадки (ПУОССП) под руководством КУП, и они будут одобрены КУП перед отправкой в КУП на утверждение;			
	<ul style="list-style-type: none"> В дополнение к планам ПУОССП, Подрядчикам необходимо будет подготовить тематические планы ПУОС, под управлением Консультанта КУП и РСЦ для дальнейшей работы: План управления движением поездов для строительства распределительной сети в поселениях, План управления отходами для участков, где ведутся работы по сносу, Планы управления опасными отходами как описано в следующих подразделах, План управления временными строительными городками и План по охране здоровья и технике безопасности. 	да	Полностью выполнено.	Выполнено.

Таблица 8. Статус реализации ПУОС во время строительного периода

Параметр	Требования ПУОС	Достигнутые соответствия	Прокомментируйте причины несоответствия/частичного несоответствия	Необходимые действия и целевые сроки для достижения соответствия
Загрязнение воздуха	• Осуществлять полив строительных площадок и дорог внутри населенных пунктов в сухой сезон;	да	Осуществляется полив в сухой сезон	Существуют водонапорные башни со скважинами для полива растений и для технических нужд.
	• Обеспечить покрытие транспортируемых сыпучих материалов;	да	При перевозке автотранспортом без покрытия нерудных сыпучих материалов согласно внутреннему положению страны возлагаются штрафы автовладельцам со стороны СБДД ДОБ МВД.	Все строительные организации при перевозке обеспечиваются брезентовым покрытием транспортируемых нерудных сыпучих материалов
	• Обеспечить контроль ограничения скорости движения транспортных средств в пределах населенных пунктов – не более 40 км/ч;	да	Обеспечивается	Составляется график передвижения транспортных средств в населенных пунктах с ограничением скорости не более 40км/час.
	• Все транспортные средства и техника должны соответствовать техническим требованиям и проходить регулярный осмотр как указано в национальных стандартах;	да	Обеспечивается	Все транспортные средства и техника Подрядчиков проходят тех осмотр два раза в год;
	• Запретить открытое сжигание твердых отходов, образовавшихся в рабочих городках в результате строительных работ;	да	Не выявлено	Все строительные и твердые бытовые отходы на строительных площадках вывозятся транспортными средствами ГУП «Махсустрас».
	• Проводить чистку колес под ходовой частью самосвала перед тем, как он покинет строительную площадку;	да	Смываются технической проточной водой.	Все объекты покрыты щебеночно-галечным покрытием для передвижения автотранспорта.

Параметр	Требования ПУОС	Достигнутые соответствия	Прокомментируйте причины несоответствия/ частичного несоответствия	Необходимые действия и целевые сроки для достижения соответствия
	<ul style="list-style-type: none"> Провести мониторинг уровня пыли на территории перед населенным пунктом, расположенным вблизи с построенными или реконструированными ж/д мостами и полотна 6,7 км Уйчи. В случае обнаружения превышения норм стандартов для данной местности (0.15 мг/м³) необходимо принять дополнительные смягчительные меры контроля пыли – более частые поливы / установка пылезащитных барьеров. 	да	Не выявлено	Строительные площадки расположены вдали от населенных пунктов.
Шум и вибрация	<ul style="list-style-type: none"> Что касается строительства объектов, акустические барьеры должны применяться в случае, если строительные работы будут выполняться на расстоянии менее 110м; 	сведения отсутствуют	Жилые дома расположены в 150 м от границы ТПС Раустан и Хакулабад.	Жилые дома расположены в 150 м от границы ТПС Раустан и Хакулабад, ПС.
	<ul style="list-style-type: none"> Во время строительного периода установить ограничения скорости для транспортных средств внутри населенных пунктов (40 км/ч); 	да	Не выявлено	Составляется график передвижения транспортных средств при передвижении в населенных пунктах с ограничением скорости не более 40 км/час
	<ul style="list-style-type: none"> Проведение работ с использованием тяжелой техники необходимо проводить только в период с 7.00 до 19.00, установить ограничения скорости транспортных средств; 	да	Соблюдаются Прорабом на участке.	Рабочее время для тяжелой техники установлено с 8-00 до 16-00.
	<ul style="list-style-type: none"> В случае поступления каких-либо жалоб со стороны населения необходимо провести измерение шума, и в случае превышения установленных стандартов, необходимо провести дополнительные смягчающие меры по снижению уровня шума (установка временных звукопоглощающих барьеров и др.); 	да	Не выявлено.	На объектах существуют книга жалоб. При проведении мониторинга не были выявлены жалобы со стороны населения.
	<ul style="list-style-type: none"> Обязательное использование средств индивидуальной защиты (СИЗ) рабочими, участвующими в сносе и строительных работах в условиях повышенного уровня шума (более 80 дБ); 	да	Все работы производились согласно требованиям СанПиН, норм КМК и	Все здания и сооружения были снесены со стороны рабочих районных Хокимиятов и самих жителей, попавших под снос, но

<i>Параметр</i>	<i>Требования ПУОС</i>	<i>Достигнутые соответствия</i>	<i>Прокомментируйте причины несоответствия/ частичного несоответствия</i>	<i>Необходимые действия и целевые сроки для достижения соответствия</i>
			по охране окружающей среды.	при этом все обязательно использовали средства индивидуальной защиты (СИЗ), а также рабочие, участвующие в сносе.
	• Информировать население об предстоящих работах.	да	Соответствует.	Были переданы официальные уведомления жителей о начале сноса зданий и сооружений со стороны районных Хокимиятов за 6 месяцев до начала сноса.
Загрязнение поверхностных и подземных вод	• Строительные и рабочие городки, а также места хранения смазочных материалов, топлива и других масел, будут располагаться в 100 м от водных объектов;	да	Согласно требованиям пожаробезопасности, техники безопасности, а также охраны окружающей среды.- соблюдаются.	Строительные и рабочие городки, а также места хранения смазочных материалов, топлива и других масел, будут располагаться внутри отведенного объекта в специально отведенных местах.
	• Проведение дозаправки, замены масла или ремонта будет осуществляться на участке в 50 м от водных потоков;	да	Соответствует техническим требованиям	Проведение дозаправки, замены масла или ремонта будет осуществляться на строительном объекте привезенных в специальной технике по перевозке горючих и смазочных материалов машин в 50 м от водных потоков.
	• Сточные бытовые воды и твердые отходы не будут сбрасываться непосредственно в водные потоки;	да	Заключены договора.	Сточные бытовые воды сбрасывается в водозаборный бункер и твердые отходы тоже будут вывозится непосредственно в специальных автомашинах согласно договору.
	• Материал с удаленным верхним слоем грунта не должен находиться там, где будет естественный	да	Весь естественный дренаж был включён в	Материал с удаленным верхним слоем грунта размещается вдали

Параметр	Требования ПУОС	Достигнутые соответствия	Прокомментируйте причины несоответствия/ частичного несоответствия	Необходимые действия и целевые сроки для достижения соответствия
	<p>дренаж во избежание его нарушения;</p> <ul style="list-style-type: none"> • Будут взяты пробы воды для сравнения с результатами базового мониторинга, полученными на этапе подготовки к строительству. Расположение точек мониторинга, частота и контролируемые вещества указаны в Плане мониторинга окружающей среды; 	да	<p>проектные работы.</p> <p>Изъятие проб включены в план работ консультантов.</p>	<p>от естественного дренажа.</p> <p>Взяты пробы воды для сравнения с результатами базового мониторинга, полученными на этапе подготовки к строительству. Расположение точек мониторинга, частота и контролируемые вещества указаны в Плане мониторинга окружающей среды.</p>
	<ul style="list-style-type: none"> • Все земляные работы, предусматривающие рытье грунта на глубину более, чем 2 м, должны проводиться во время неорошаемого сезона. Орошаемым сезоном в данном регионе является период с мая по август; 	да	<p>Все отведенные участки под строительство выбирались с учётом всех геологических характеристик.</p>	<p>Все земляные работы, предусматривающие рытье грунта на глубину более, чем 2 м, проводятся во время неорошаемого сезона.</p>
	<ul style="list-style-type: none"> • Если не удастся избежать данный период, необходимо использовать стандартные технологии для проведения строительства на территории с высоким уровнем заболачивания: закачивать воды в ближайшие дренажные каналы; 	да	<p>Такие участки отсутствуют на территориях строительства.</p>	<p>Все земляные работы, предусматривающие рытье грунта на глубину более, чем 2 м, проводятся во время неорошаемого сезона.</p>
	<ul style="list-style-type: none"> • Подрядчик должен ежемесячно проводить мониторинг качества воды в ручных насосных отделениях, расположенных рядом с реконструируемыми или строящимися новыми объектами. В случае превышения нормативов необходимо выявить и устранить источники загрязнения грунтовых вод. 	нет	<p>Данный вопрос из перечня путевых вопросов, является открытым.</p> <p>Консультант попросил Подрядчика провести анализ воды в каждой реконструируемой/ построенной скважине и ручном насосе домов и включить эту информацию в</p>	<p>Мониторинг принятых мер проводится.</p>

<i>Параметр</i>	<i>Требования ПУОС</i>	<i>Достигнутые соответствия</i>	<i>Прокомментируйте причины несоответствия/ частичного несоответствия</i>	<i>Необходимые действия и целевые сроки для достижения соответствия</i>
			ежемесячный экологический отчет.	
Загрязнение грунта	<ul style="list-style-type: none"> Верхний слой грунта глубиной 30 см должен быть снят и должен храниться отдельно во время земляных работ, а после завершения строительства главной магистрали тот же слой грунта необходимо разместить на поверхности, на не заасфальтированной территории; 	да	Соблюдаются все требования КМК.	Верхний слой грунта глубиной 30 см должен быть снят и был перевезен в парк Молодежи г. Наманган ТПС Раустан и Хакулабад.
	<ul style="list-style-type: none"> Чтобы свести к минимуму уплотнение почвы, движение всех типов техники будет разрешено только по обозначенным подъездным дорогам; 	да	Построены официальные подъездные дороги.	Чтобы свести к минимуму уплотнение почвы, движение всех типов техники было учтено в проектных документах и разработан подъездной путь к объектам и отведен кадастровыми службами.
	<ul style="list-style-type: none"> Подрядчики будут обязаны воспользоваться услугами только официальных перевозчиков с получением всех необходимых разрешений в соответствии с национальным законодательством. 	да	Необходимые разрешения в соответствии с национальным законодательством. — ИМЕЮТСЯ.	Подрядчики имеют собственную технику с необходимыми разрешениями в соответствии с национальным законодательством.

Параметр	Требования ПУОС	Достигнутые соответствия	Прокомментируйте причины несоответствия/ частичного несоответствия	Необходимые действия и целевые сроки для достижения соответствия
Опасные материалы	<ul style="list-style-type: none"> Подрядчик должен разработать отдельный План управления отходами, одобренный Консультантом управления проектом (КУП) и утвержденный PCU для строительных площадок с работами по сносу. План должен включать информацию о типе образующихся отходов, порядке их сбора и утилизации. 	да	Управление отходами налажено.	Подрядчик должен разработать отдельный План управления отходами, одобренный Консультантом управления проектом, он сдает отработанные технические масла (ОТМ) в специальные пункты сбора и/или в пункты замены технических масел; ведется журнал учета оборота технических масел, где указывается количество приобретенных технических масел за период, количество использованных технических масел, фактическое количество выхода ОТМ и сдачи ОТМ.
	<ul style="list-style-type: none"> Отработанное масло должно быть собрано в контейнеры, размещенные на забетонированных площадках, и направлено в национальную нефтяную компанию, предназначенную для приема и обработки отработанных масел; 	да	На основании Постановления Кабинета Министров от 4 сентября 2012 года №258 РУз о порядке, сдачи, сбора, осуществления расчетов, хранения и транспортировки отработанных технических масел сдача отработанных масел контролируется начальником ТПС.	Отработанное трансформаторное масло собирается в специальные металлические емкости на забетонированных площадках, и направляется в национальную нефтяную компанию, предназначенную для приема и переработки отработанных масел.

<i>Параметр</i>	<i>Требования ПУОС</i>	<i>Достигнутые соответствия</i>	<i>Прокомментируйте причины несоответствия/ частичного несоответствия</i>	<i>Необходимые действия и целевые сроки для достижения соответствия</i>
	<ul style="list-style-type: none"> Заправку автомобилей и замену масел также следует производить в специально отведенных и должным образом оборудованных местах. На местах должны быть аварийные сооружения для ликвидации аварийных разливов масла; 	да	Контролируется начальником ТПС	На объектах ТПС под всеми трансформаторами строятся бетонные бассейны для аварийных сливов масел. В случае разлива масла, они через трубопроводы протекает в металлические емкости для сбора масел и для отправки в нефтяную компанию по назначению.
	<ul style="list-style-type: none"> Наладить управление асбестосодержащими материалами и отходами; 	да	Асбестосодержащих материалов при демонтажных работах не имеется.	Отходы, образованные во время всего периода строительства, будут систематически собираться, храниться и размещаться в соответствующих специализированных местах в соответствии с положениями в области управления отходами в Узбекистане и Специальным техническим регламентом "О безопасности асбеста" № 501, утвержденным Министерством строительства 02.11.2019.

Параметр	Требования ПУОС	Достигнутые соответствия	Прокомментируйте причины несоответствия/ частичного несоответствия	Необходимые действия и целевые сроки для достижения соответствия
	<ul style="list-style-type: none"> Разделение отходов на подлежащие вторичной переработке и не подлежащие вторичной переработке отходы; 	да	На объекте проводится отделение отходов, подлежащих вторичной переработке.	На объекте имеются отходы, подлежащие вторичной переработке – это картонная бумага, фанерные доски, брус, полиэтиленовые мешки и металлические отходы. Отходов, не подлежащих вторичной переработке, а также промышленных и токсических отходов не имеется.
Неопасные материалы	<ul style="list-style-type: none"> Продажа перерабатываемых отходов соответствующим организациям (бумага, утильсырьё, аккумуляторы) и своевременное размещение неперерабатываемых отходов на свалке, определенной местными хокимиятами. 	да	Имеется	Продажа перерабатываемых отходов соответствующим организациям (бумага, утильсырьё) отходов на пунктах приема, определенной местными хокимиятами.
	<ul style="list-style-type: none"> Предоставление гидроизолированного септика для сбора сточных вод на территории палаточных городков и биотуалетов для рабочих на строительных площадках и своевременный сброс сточных вод на местные очистные сооружения; 	нет	Выполнено.	Подрядчики на объектах пользуются септиками.
	<ul style="list-style-type: none"> Запрещается сжигание отходов на любой строительной площадке, за исключением пней и мелких веток от срубленных деревьев и кустов, которые лучше сжигать во избежание распространения вредителей; 	да	Контролируется со стороны инспектора по ТБ.	На строительных площадках ветки и древесные отходы можно будет сжигать в национальной печи для приготовления еды.
	<ul style="list-style-type: none"> Очистка площадки для расширения существующих и строительства новых ТПС, ПС и станций должна производиться точно в пределах обозначенной территории. 	да	Отвод участка производили государственные организации филиалов Земельного кадастра.	Строительство новых ТПС и ПС ведется на полях и в отведенных границах ж/д полотна.
Потеря деревьев	<ul style="list-style-type: none"> Проведение предварительного обследования 	да	Проводилось	Все объекты начинались

Параметр	Требования ПУОС	Достигнутые соответствия	Прокомментируйте причины несоответствия/ частичного несоответствия	Необходимые действия и целевые сроки для достижения соответствия
и урожая	совместно с Подрядчиком и соответствующим представителем Госкомэкологии для определения деревьев, подлежащих вырубке, и оплаты в соответствии с ПКМ № 255 от 2018 г;		предварительное обследование совместно с инспектором районного управления Госкомэкологии с Подрядчиком, специалистом ГРП-ЭТ	строиться после проведения необходимых процедур и выплаты компенсации за вырубленные деревья.
	• Строительство во время межсезонья в сельском хозяйстве может еще больше минимизировать воздействие (потеря сельскохозяйственного дохода); Основными культурами, затронутыми проектом, являются пшеница, подсолнечник, овощи и хлопок, которые выращивают сезонно;	да	Направлялось уведомление со стороны местных властей 4-, 6-месячном сроке до начала строительных работ.	Все строительные работы начинались после сбора урожая.
	• Если рубка деревьев неизбежна, то необходимо выплатить компенсацию;	да	Компенсации все выплачены	Компенсации все выплачены
	• Не используйте химикаты или не применять метод сжигания для удаления растительности;	да	Не используется	Не используется
	• Озеленение территорий ТПС является частью разработки проекта;	да	Выполняется.	Рекультивация и озеленение является частью проекта.
	• Подрядчик и КУП заранее проинформируют население о предполагаемых работах в поселке.	да	Проводились тренинги со стороны ГРП-ЭТ	До начала строительства направляется письмо местным властям и проводятся тренинги со стороны ГРП-ЭТ в Хокимиятах и махаллинских сходах граждан.
Вопросы охраны здоровья и безопасности	• Подрядчики должны будут разработать планы управления дорожным движением с четким указанием маршрутов движения транспортных средств, размещением специальных знаков и разрешений на превышение скорости внутри населенных пунктов, а также составить график транспортных мероприятий, избегая периодов пиковой нагрузки;	сведения отсутствуют	План организации движения должен разрабатываться подрядчиком и согласовываться с менеджером проекта. Оборудование на объекты поступает	План организации дорожного движения устанавливает методы организации движения в местах производства работ и должен соответствовать применимым местным правилам и положениям. План организации движения должен

Параметр	Требования ПУОС	Достигнутые соответствия	Прокомментируйте причины несоответствия/частичного несоответствия	Необходимые действия и целевые сроки для достижения соответствия
	<ul style="list-style-type: none"> • Планы управления дорожным движением будут утверждены СБДД ДОБ МВД и переданы местным сообществам до начала строительных работ на соответствующих объектах; • На строительных площадках будут размещены четкие знаки, предупреждающие людей о потенциальных опасностях, таких как движущиеся автомобили, опасные материалы, раскопки и т. д., а также повышающие осведомленность о проблемах безопасности; • Подрядчик потребует установить временные мосты и эффективно организовать работы, что позволит избежать необоснованные задержки строительных работ; • Все строительные площадки будут освещены и огорожены надлежащим образом; • Разработка планов ПУОССП для строительных городков; • После завершения работ все дороги должны быть восстановлены, как минимум до состояния, в котором они пребывали до начала строительства; • Разработка Плана охраны здоровья и техники безопасности, который охватывает, среди прочего, 	<p>сведения отсутствуют</p> <p>да</p> <p>сведения отсутствуют</p> <p>да</p> <p>да</p> <p>да</p> <p>да</p> <p>да</p>	<p>через ветку ж/д.</p> <p>Отсутствуют</p> <p>На объектах существует и согласовывается НОКСом.</p> <p>Не нуждается по установке временных мостов.</p> <p>Все эти виды работ выполняются со стороны Заказчика-НОКС.</p> <p>Разработано.</p> <p>Все дороги и переезды будут восстановлены после завершения строительных работ. Сроки не наступили</p> <p>Ведет инструктаж инженер по ТБ и</p>	<p>разрабатываться подрядчиком и согласовываться с менеджером проекта.</p> <p>Дорожное движение согласовывалось с СБДД ДОБ МВД и были переданы местным сообществам до начала строительных работ.</p> <p>Необходимость ограждения лентой и установки знаков учитывается в проектных решениях и в требованиях ТБ.</p> <p>Так как главные монтажные работы ведутся на существующей ж/д линии, Подрядчики не нуждаются во временных мостах.</p> <p>Все строительные площадки освещены и огорожены надлежащим образом;</p> <p>Подрядчики разработали план ПУОССП до начала строительномонтажных работы на участках.</p> <p>Все дороги и переезды восстанавливаются согласно проектным решениям.</p> <p>Разработка Плана охраны здоровья и техники</p>

Параметр	Требования ПУОС	Достигнутые соответствия	Прокомментируйте причины несоответствия/ частичного несоответствия	Необходимые действия и целевые сроки для достижения соответствия
	<p>следующие темы: использование СИЗ, порядок работы с опасными материалами (такими как асбестовые материалы, ПХД и т. д.), учебные мероприятия и др. Рабочим должны быть предоставлены соответствующие жилищные условия: безопасное водоснабжение, условия для гигиены.</p>		<p>контролируется со стороны инженера и менеджера компании мероприятия по охране здоровья и технике безопасности, а также представлены все условия для работы и отдыха на объекте.</p>	<p>безопасности, который охватывает, среди прочего, следующие темы: использование СИЗ, порядок работы с опасными материалами (такими как асбестовые материалы, ПХД и т. д.), учебные мероприятия и другое. Рабочим должны быть предоставлены соответствующие жилищные условия: безопасное водоснабжение, санитарные и гигиенические условия. На объектах все имеется.</p>
	<ul style="list-style-type: none"> Условия должны соответствовать требованиям Трудового кодекса Республики Узбекистан (1998 г.) и норм по охране здоровья и техники безопасности; 	<p>да</p>	<p>Соответствует и контролируется со стороны представителя Подрядчиков и менеджера проекта ITALFERR.</p>	<p>Соответствует и контролируется со стороны представителя Подрядчиков и менеджера проекта ITALFERR.</p>
	<ul style="list-style-type: none"> Обеспечить, чтобы весь персонал на объекте проходил регулярное обучение безопасности и защите окружающей среды (E&S) и обучение экологической осведомленности на базовом уровне; 	<p>да</p>	<p>Проводит инженер по ТБ подрядчика каждый день, консультант по экологии от ITALFERR и ГРП-ЭТ согласно графику.</p>	<p>Весь персонал на объекте проходит регулярное обучение безопасности и защите окружающей среды (E&S) и обучение экологической осведомленности на базовом уровне.</p>
	<ul style="list-style-type: none"> Обеспечить всех работников средствами индивидуальной защиты и обязать их использовать; 	<p>да</p>	<p>Имеется журнал по инструктажу по ТБ на каждом объекте.</p>	<p>Все рабочие обеспечены средствами индивидуальной защиты и обязательной порядке используют их на объекте под контролем со стороны начальника участка и инженера</p>

Параметр	Требования ПУОС	Достигнутые соответствия	Прокомментируйте причины несоответствия/ частичного несоответствия	Необходимые действия и целевые сроки для достижения соответствия
	<ul style="list-style-type: none"> Разработка отдельного ПУОССП для рабочих/строительных городков (или разработка части общего ПУОС); 	да	ПУОССП отдельно для стройплощадок не разрабатывается поскольку каждый подрядчик выполняет работу в рамках контракта и согласно видам строительно-монтажных и пусконаладочных работ.	ТБ. Разработка отдельного ПУОССП для рабочих/строительных городков (или разработка части общего ПУОС), кроме инструкции по профилактике COVID-19 не разрабатывалась.
Временные строительные городки	<ul style="list-style-type: none"> ПУОС для рабочих/ строительных городков будет описывать порядок сбора и удаления отходов, обустройство лагеря (например, место для хранения строительных материалов и техники, если таковые имеются, прачечные и туалеты, подъездные дороги); 	да	Согласно утверждённому по ПУОС	Строительный городок располагается внутри строительной площадки на ТПС Раустан и Хакулабад. В строительном городке имеется вода, санузел, душевая, стиральная машина. Имеется столовая, где есть комната для хранения продуктов, комната отдыха.
	<ul style="list-style-type: none"> Если мытьё оборудования и транспортных средств планируется на территории рабочего / строительного городка, на территории должны быть организованы соответствующие очистные сооружения, а Подрядчик должен получить соответствующие разрешения на водозабор и отвод сточных вод от Госкомэкологии; 	сведения отсутствуют	Все строительные работы производились в весенне-летний период и разрешалось только мыть колеса грузовиков перед выездом со строительной площадки.	Мытьё оборудования и транспортных средств не допускается, разрешается только мыть колеса грузовиков перед выездом со строительной площадки.
	<ul style="list-style-type: none"> Обеспечить безопасные и адекватные жилищные условия для рабочих, такие как столовые, туалеты, 	да	Требования выполняются.	Рабочие лагеря соответствуют требованиям СанПиН, жилищные

Параметр	Требования ПУОС	Достигнутые соответствия	Прокомментируйте причины несоответствия/ частичного несоответствия	Необходимые действия и целевые сроки для достижения соответствия
	душевые и т. д.;			условия для рабочих, такие как столовые, туалеты, душевые и т. д. безопасны.
	• Подрядчики должны проинструктировать всех работников действовать ответственно;	да	Ежедневно проводится инструктаж инженером по ТБ.	Данные требования исполняются, прежде, чем приступать к работе на объекте. Руководитель (ответственное лицо) обеспечивает инструктаж по технике безопасности и по профилактике COVID-19 работников подрядчика со стороны инженера.
Археологическое наследие: шансы открытия археологического наследия	• Земляные и другие работы необходимо немедленно приостановить;	да	Не обнаружено	В случае обнаружения объекта все работы необходимо приостановить.
	• Зона возможного наследия должна быть ограждена;	да	Не обнаружено	При обнаружении археологических объектов участок ограждается лентой безопасности.
	• Назначенный координатор от местной администрации (хокимията) должен быть проинформирован и приглашен для оценки потенциального наследия и принятия необходимых мер;	да	Не обнаружено	Члены местной администрации должны быть уведомлены для оценки обнаруженного объекта и сообщить в Агенство культурного наследия.
	• Строительные работы на месте поиска могут быть возобновлены после получения разрешения от координатора.	да	Не обнаружено	После получения разрешения от координатора.

54. Для всех объектов электрификации железнодорожной линии Пап-Наманган-Андижан имеются специальные ПУОССП (План Управления Окружающей средой на строительной площадке), учитывающие специфику строящихся объектов электрификации. Имеется также ПОС, разработанный проектным институтом «Боштранслойиха» Электрификации железнодорожного участка ПАП-НАМАНГАН-АНДИЖАН. Книга 6 3350-ПОС (основные положения организации строительства).

55. В указанных документах изложены все основные рекомендации по Управлению окружающей средой, конкретные решения по охране труда и технике безопасности, в том числе:

а) на этапе подготовки к строительству:

- по организации строительства рассмотрены основные вопросы охраны труда в строительстве, а конкретные решения по охране труда, производственной санитарии и технике безопасности, в объеме требований КМК 3.01.02-00 разрабатываются строительной организацией в составе проекта производства работ (ППР);

- рабочие, руководители, специалисты и служащие, занятые на строительных объектах, должны быть обеспечены санитарно-бытовыми помещениями (гардеробными, сушилками для спецодежды и обуви, душевыми, помещениями для приема пищи, отдыха и обогрева, туалетами) в соответствии с действующими нормами СанПиН 0023-94;

- руководители организаций обязаны обеспечить обучение и проведение инструктажа по безопасности труда в соответствии с ГОСТ 12.0.004-90.

б) на этапе подготовки к строительству:

- при производстве работ источников вредных выбросов в атмосферу (ГОСТ 17.2.1.04-77*) не ожидается, кроме битумоварочных котлов, действие которых кратковременное и разовое;

- обеспечение защитных мер по охране здоровья и безопасности населения и рабочих, соблюдения требований к проектированию стройгенпланов, размещению временных инвентарных зданий на строительных площадках, выбору мест для отвала грунта и карьеров;

- бережное отношение к объектам археологического наследия, местной флоре и фауне, обязательное проведение мер по рекультивации земель и благоустройству прилегающей к объекту территории по завершении строительства будут выполнены согласно рабочей документации «Рекультивации нарушенных земель по объекту электрификации Пап-Наманган-Андижан», выполненной ООО «ТошкентСувЛойихаИнвест».

56. В связи со смягчением карантинных мер по вспышке COVID-19 в РУз со стороны подрядчиков ПУОССП не были обновлены, так как была разработана инструкция по борьбе с COVID-19.

7. ПРАКТИКА ДОБРОСОВЕСТНОЙ ДЕЯТЕЛЬНОСТИ И ВОЗМОЖНОСТИ ДЛЯ УЛУЧШЕНИЯ

7.1 Практика добросовестной деятельности

57. На всех объектах электрификации железнодорожной линии Пап-Наманган-Андижан присутствует практика добросовестной деятельности по своевременной и качественной реализации проекта. В большинстве объектов завершены работы по ограждению территории, освещению и охране объекта в ночное время, соблюдению санитарных норм на объекте, а также бережное отношение к зеленым насаждениям на территории и вне пределов объектов. Все рабочие соблюдают правила вежливых и уважительных взаимоотношений с местным населением. Это позволяет избежать нежелательные конфликты рабочих и местного населения.

7.2 Возможности для улучшения

58. Хотя большую часть профессиональных навыков строители получают при обучении в учебном заведении, обучение по охране труда, по определенным навыкам проводится часто на объектах после приема работника на работу. В рамках реализуемых контрактов: P01-1, P01-2, P01-3 подрядчики разработали специальные курсы обучения по всему оборудованию, проводят тренинги по охране труда и технике безопасности. Организация дополнительного обучения благотворно влияет на качество и безопасность работы на стройплощадках. Так же Подрядчики оснастили работников устройствами, которые обеспечивают эффективную связь между членами команды. Без надлежащего общения между всеми на строительной площадке рабочие не будут знать, чего ожидать. Четкое общение со всеми не только ускоряет реализацию проекта, но и помогает информировать каждого человека о различных ситуациях. Подрядчики обеспечивают своих рабочих чистой питьевой водой, продуктами питания, кухонной утварью.

В рамках реализации программы по ЗППП Подрядчики по действующим контрактам проводят брифинги для своего персонала и местного населения с привлечением квалифицированного медицинского персонала для профилактики предотвращения заболеваний, передающихся половым путем. В рамках данной программы предусмотрено обязательное обеспечение работников средствами контрацепции.

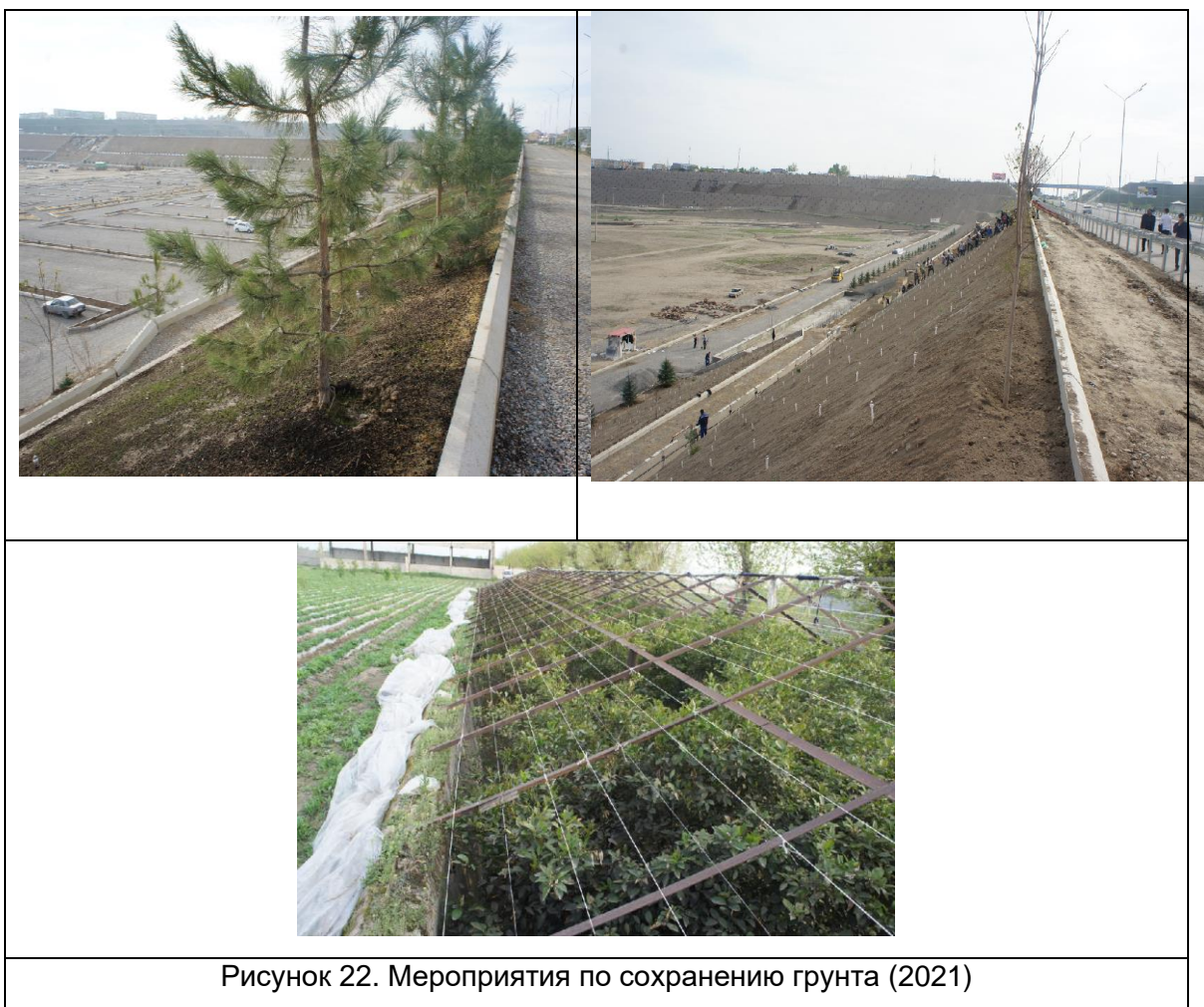
На добросовестной основе организовываются необходимые поездки для покупки продуктов питания и необходимых медикаментов в торговые центры.

7.3 Передовые методы

59. С отведенной площадки под строительство ТПС Раустан, был перевезен растительный грунт в объеме 36,216м³. В связи с тем, что этот объем грунта был очень большим - 36,216м³, со стороны специалиста по экологии ГРП-ЭТ были даны рекомендации по обмену растительного грунта с ТПС Раустан, на грунт из строящегося парка «Молодежи» города Наманган. Растительный грунт с ТПС Раустан был перевезен для благоустроительных работ в парк

«Молодежи» города Наманган. В тоже время были перевезены нерудные материалы (гравий, галечник) с территории парка «Молодежи» для организации насыпной подушки ТПС Раустан. Этот парк воздвигался в речном проеме, где находился карьер нерудных материалов (гравий, галечник). Взамен этой плодородной почвы с этого карьера был перевезен гравий.

60. На новом обводном участке 6,7км Уйчи-Учкурган так же были даны рекомендации и предложен ряд альтернативных подходов к образовавшимся карьерам, со стороны специалиста по экологии ГРП-ЭТ хокиму Учкурганского района. В результате проведенных переговоров с хокимом Учкурганского района, эти карьеры были использованы под лимонарий. Была изучена местность и откопан карьер по плану лимонария. и в то же время обеспечены работой жители с близлежащих махаллей на 100 мест.



61. Так же такая ситуация была проведена в том же районе возле русла реки Норин под промышленное разведение редких пород рыбы (красная рыба, осётр, форель и лососёвые виды).

62. Весь грунт из выемки котлована туннельного типа 6,7 км был использован под не жженный кирпич населением, попавшим под переселение, в строительстве новых домов. Всем переселенцам была оказана помощь с доставкой нерудных материалов (щебень, грунт, цемент и песок).

8. ЗАКЛЮЧЕНИЕ И РЕКОМЕНДАЦИИ

8.1 Заключение

63. Итоги анализа строительной деятельности за период январь-июнь 2022г. на всех объектах электрификации железнодорожной линии Пап-Наманган-Андижан позволяют сделать следующие выводы:
- i. на всех участках и строительных площадках в полной мере реализуются экологические защитные меры в соответствии ПУОС;
 - ii. Всеми подрядными организациями на всех строительных площадках были утверждены объектные ПУОССП. Подрядчики оперативно устраняют любые проблемные вопросы, выявленные в ходе собственного мониторинга и несоответствия, выявленные консультантом по надзору за строительством. Сложные проблемные вопросы решаются в строгом соответствии с действующим законодательством в тесном контакте с ГРП-ЭТ и причастными организациями и местным населением.
 - iii. Среди несоответствий, наблюдаемых в течение отчетного периода, были в основном: недостаточное управление отходами.
 - iv. Несоответствия, отмеченные в предыдущем отчете, были зафиксированы и проверены консультантом по надзору за строительством (CSC) и региональным консультантом RETA.
 - v. Проблемы, выявленные во время мониторинга, изложены в Таблице 9.

Таблица 9. Проблемы, выявленные во время мониторинга за период январь-июнь 2022г

Несоответствие	Требуемое действие.	Обязанность.	Время (целевые даты)	По состоянию на 30 июня 2022 года
Загрязнение отходами некоторых участков	Устранение загрязнения. Налаживание управления отходами.	Выполняет НОКС с РЖУ Коканд	15.03.2022	Выполнено

8.2 Рекомендации

64. На следующий полугодовой период предлагаются следующие рекомендации:

Таблица 10. Предлагаемые рекомендации на период июль-декабрь 2022г.



№	Рекомендации	Дата проведения
1.	Наладить управление отходами	постоянно
2.	Проводить частые тренинги по повышению экологической грамотности.	постоянно

9. Приложения



Приложение 1. Отчеты от субподрядных организаций

 ПУОС Хаккулабад (Электроаппарат).d	 20200509 CNTIC - The security plan du	 ПЛАН_УПРАВЛЕНИ Я_ОКРУЖАЮЩЕЙ_С	 Экология.ENG.doc x	 Охрана труда ENG.docx
Изменённый ПУОС по профилактике COVID-19.	Специальный план обеспечения безопасности во время пандемии от СИНТС	Специальный план обеспечения безопасности во время пандемии от Темиржол Жандеу	Экологический отчет от Темиржол Жандеу	Охрана труда от Темиржол Жандеу
ЕЖЕМЕСЯЧНЫЙ ОТЧЕТ CNTIC по выполненным работам				
 отчеты синтик 2021.rar				

Приложение 2. Протокол правления АО Узбекистон темир йуллари от 09.09.2020г. по «Электрификации, модернизации и незавершенным объектам по строительно-монтажным работам».

<p style="text-align: center;">“ТАСДИҚЛАЙМАН” “Узбекистон темир йуллари” АЖ бошқаруви раиси в.б.  Хасилов Х.Н. «09» 09 2020 года</p> <p>Электрлаштириш, модернизация қилиш ва қурилиш ажуланмаган объектлардаги қурилиш монтаж ишлари бўйича</p> <p style="text-align: center;">БАЁННОМА</p> <p>Ташкент ш. 09.09.2020 года</p> <p>Раислик қилди: Хасилов Х.Н. – бошқарув раиси в.б. “Узбекистон темир йуллари” АЖ</p> <p>Қатнашувчилар: Техник ва технология бошқармаси бошлиғи Қариев О.К., Капитал қурилиш дирекцияси бошлиқ ўринбасари - Қудратов А.М., ММЙХ бошлиғи - Одилов А.Р., Йўл ҳўжалиғи бошқармаси бошлиғи - Умъатов Э.Р., РЖУ-Қўқон бош муҳалифи Умаров Н.О., РСУ Қўқон бошлиғи - Абдуллаев И.Т., “1-Сан Энергомонтаж поезди” УК бошлиқ ўринбасари - Низомов Р., “Боштрансойиҳа” АЖ ГИП- Шакиров Р., “Тоштемйрйўлоийҳа” директори Рўзиев Р., “Қамчиқ” йўл ҳўжалиғи дистанцияси бошлиғи Ёдиқов Ж., ММЙХ участка бошлиғи - Отвев А.</p> <p>Қўн тарариби:</p> <p>Лойиҳаларни амалга ошириш бўйича қурилиш жараёларини таъкиллаштириш, мўлийий ва моддий таъминоти билан боғлиқ масалаларни ҳал этиш тўғрисида</p> <p style="text-align: center;">(Хасилов, Қариев, Умъатов, Қудратов, Рузиев, Хасилов)</p> <p>Лойиҳаларни ўз вақтида фойдаланишга топшириш, лойиҳа объектларини қурилиш жараёларини таъкиллаштириш юзасидан амалга оширилаётган чора-тадбирлар ҳақидаги бидирилган фикр мулоҳазаларни иноватта олган ҳолда, йиғилиш қарор қилди:</p>	<p>- ПК66-ПК70 темир йўл оралиғида лойиҳада берилган 1:1.5 ер қийлиғини 1:2 қийлиққа ўзгартириш бўйича; - ПК64-ПК70 темир йўл оралиғида қўчки хавфи юқори бўлган ортиқча тупроқлар ўрганилиб, ҳудуддан ташқарида чиқариб ташлаш бўйича.</p> <p>“Қўқон темир йўл транспорти қасб хўнар коллежди биноси ва ишоатларини реконструкция қилини”</p> <p>6. Молня бошқармаси (Ходжаев) капитал қурилиш дирекциясига Қўқон темир йўл транспорти қасб хўнар коллежди биноси ва ишоатларини қурилиш монтаж ишларини ажулаш учун 4 046 млн.сўм маблағи ажратилиши таъминлансин.</p> <p>“Электрлаштирилган Қарши-Термиз участкасини қурилиши”</p> <p>7. МТУ Қарши (Норқобилов) “Тоштемйрйўлоийҳа” МЧЖ билан биргалиқда Ақробод ним тортиш станциясини бузиб, аэрон янги турдаги композит материаллардан қайта қуриш ва бузилган бинодан чиққан материалларни қайтадан бошқа бийоинг қурилишда ишлатилиши тўғрисидаги бўйруқ тайёрласин.</p> <p>- 2020 йил 1 октябрга қалар - Ақробод ним тортиш станциясини биносини қайта қурилиши тугатилиши таъминлансин;</p> <p>8. 2020 Молня бошқармаси (Ходжаев) МТУ Қарши талабномасига асосан Ақробод ним тортиш станциясини қайта қурилиши сарф харажатлари учун мўлийлаштириш таъминлансин.</p> <p>“Бўхоро-Мискен темир йўл дивизио қурилиши”</p> <p>9. Тоштемйрйўлоийҳа” МЧЖ(Рўзиев) рзд.Турон-Блок пост 17км темир йўл оралиғинини 350км-356км қисмида хизмат қўраш автўйўли учун асфальт ётқизишга бақарилдиган асос қисми бўйича лойиҳа смета хўжажатларини Қўнгирот МТУга белгиланган тартибда тақдим этсин.</p> <p>10. МТУ Қўнгирот (Қудойбергенов) рзд.Турон-Блок пост 17км темир йўл оралиғинини 350км-356км қисмида хизмат қўраш автўйўли учун асфальт ётқизишга бақарилдиган асос қисми ишлари учун “Ўтемйрйўлқурилишмонтаж” УК билан белгиланган тартибда шартнома тўзини ва амалга оширсин.</p> <p>“Хўжасент темир йўл бекатини қайта қуриш”</p> <p>11. “Боштрансойиҳа” АЖ (Рўзиев) 17.09.2020 йилга қалар ўз хисобидан ЭЦ пости биноси деворларида пайдо бўлган ёриқлар сабабини аниқлаш тадиқот ишларини бақариб ёриқларни бартараф этиш бўйича лойиҳа смета хўжажатларини ишлаб чиқиб дирекцияга тақдим этсин.</p>
<p>- ПК66-ПК70 темир йўл оралиғида лойиҳада берилган 1:1.5 ер қийлиғини 1:2 қийлиққа ўзгартириш бўйича; - ПК64-ПК70 темир йўл оралиғида қўчки хавфи юқори бўлган ортиқча тупроқлар ўрганилиб, ҳудуддан ташқарида чиқариб ташлаш бўйича.</p> <p>“Қўқон темир йўл транспорти қасб хўнар коллежди биноси ва ишоатларини реконструкция қилини”</p> <p>6. Молня бошқармаси (Ходжаев) капитал қурилиш дирекциясига Қўқон темир йўл транспорт қасб хўнар коллежди биноси ва ишоатларини қурилиш монтаж ишларини ажулаш учун 4 046 млн.сўм маблағи ажратилиши таъминлансин.</p> <p>“Электрлаштирилган Қарши-Термиз участкасини қурилиши”</p> <p>7. МТУ Қарши (Норқобилов) “Тоштемйрйўлоийҳа” МЧЖ билан биргалиқда Ақробод ним тортиш станциясини бузиб, аэрон янги турдаги композит материаллардан қайта қуриш ва бузилган бинодан чиққан материалларни қайтадан бошқа биносини қурилишда ишлатилиши тўғрисидаги бўйруқ тайёрласин.</p> <p>- 2020 йил 1 октябрга қалар - Ақробод ним тортиш станциясини биносини қайта қурилиши тугатилиши таъминлансин;</p> <p>8. 2020 Молня бошқармаси (Ходжаев) МТУ Қарши талабномасига асосан Ақробод ним тортиш станциясини қайта қурилиши сарф харажатлари учун мўлийлаштириш таъминлансин.</p> <p>“Бўхоро-Мискен темир йўл дивизио қурилиши”</p> <p>9. Тоштемйрйўлоийҳа” МЧЖ(Рўзиев) рзд.Турон-Блок пост 17км темир йўл оралиғинини 350км-356км қисмида хизмат қўраш автўйўли учун асфальт ётқизишга бақарилдиган асос қисми бўйича лойиҳа смета хўжажатларини Қўнгирот МТУга белгиланган тартибда тақдим этсин.</p> <p>10. МТУ Қўнгирот (Қудойбергенов) рзд.Турон-Блок пост 17км темир йўл оралиғинини 350км-356км қисмида хизмат қўраш автўйўли учун асфальт ётқизишга бақарилдиган асос қисми ишлари учун “Ўтемйрйўлқурилишмонтаж” УК билан белгиланган тартибда шартнома тўзини ва амалга оширсин.</p> <p>“Хўжасент темир йўл бекатини қайта қуриш”</p> <p>11. “Боштрансойиҳа” АЖ (Рўзиев) 17.09.2020 йилга қалар ўз хисобидан ЭЦ пости биноси деворларида пайдо бўлган ёриқлар сабабини аниқлаш тадиқот ишларини бақариб ёриқларни бартараф этиш бўйича лойиҳа смета хўжажатларини ишлаб чиқиб дирекцияга тақдим этсин.</p>	<p>“Самарқанда-Бўхоро” темир йўл участкасини юқори телиққа қайта қурилиши бўйича ишоатлар харажатлари таъкиллаштириш”</p> <p>12. Ташқини таъкила этиш бошқармаси (Ақробод) “Самарқанда-Бўхоро” темир йўл участкасини юқори телиққа қайта қурилиши бўйича ишоатлар харажатлари таъкиллаштириш” лойиҳасини мўлийлаштириш маблағи йўналиши ҳамда 38,39,40 Раёсатлар қурилиш ишларини қарорларини қилиш мақсадида, “Узбекистон темир йуллари” АЖ нинг 2019 йил 28 февралдаги “Юзасий-Бўхоро темир йўл участкасини ўқалиш қийлиғини оқлаш тўғрисида”ги №153-11 сонли бўйруғига ўзгартириш киритилиб мўлийлаштириш “Нанеф-Бўхоро темир йўл участкасини қуриш” шартномани амалга ошириш қўралиб ўтилсин.</p> <p style="text-align: right;">Баённома тўзувчи  Б.Н.Раҳमतўллаев</p>

Приложение 3. ЗВОС «Захода–выхода» высоковольтных линий (ВЛ) 220 кВ на тяговую подстанцию (ТПС) Раустан в Наманганской области и «Заключение экологической экспертизы».

<div style="text-align: center;">  <p>АКЦИОНЕРНОЕ ОБЩЕСТВО «ТЕПЛОЭЛЕКТРОПРОЕКТ»</p> <p>СОДЕРЖАНИЕ</p> <p>ВВЕДЕНИЕ 2</p> <p>1 ХАРАКТЕРИСТИКА СОВРЕМЕННОГО СОСТОЯНИЯ ОКРУЖАЮЩЕЙ СРЕДЫ В РАЙОНЕ РАСПОЛОЖЕНИЯ ОБЪЕКТА СТРОИТЕЛЬСТВА 4</p> <p>1.1 Физико-географические и климатические условия 4</p> <p>1.2 Существующие источники воздействия 10</p> <p>1.3 Состояние атмосферного воздуха 17</p> <p>1.4 Поверхностные воды 18</p> <p>1.5 Почвы и грунты 24</p> <p>1.6 Растительный и животный мир 28</p> <p>1.7 Состояние здоровья населения 31</p> <p>2 СОЦИАЛЬНО - ЭКОНОМИЧЕСКИЕ УСЛОВИЯ 33</p> <p>3 ХАРАКТЕРИСТИКА ПРОЕКТНОГО РЕШЕНИЯ, ВЫЯВЛЕНИЕ ИСТОЧНИКОВ ВОЗДЕЙСТВИЯ НА ОКРУЖАЮЩУЮ СРЕДУ 34</p> <p>3.1 Характеристика строящейся трассы ВЛ 34</p> <p>3.2 Характеристика технических решений 54</p> <p>3.3 Выявление источников воздействия на окружающую среду 61</p> <p>4 АНАЛИЗ ВИДОВ ВОЗДЕЙСТВИЯ НА ОКРУЖАЮЩУЮ СРЕДУ 65</p> <p>5 ОЦЕНКА ВИДОВ ВОЗДЕЙСТВИЯ, ОПРЕДЕЛЯЮЩЕГОСЯ ИЗЪЯТИЕМ ИЗ ОКРУЖАЮЩЕЙ СРЕДЫ ПРИРОДНЫХ РЕСУРСОВ 69</p> <p>6 АЛЬТЕРНАТИВНЫЕ ВАРИАНТЫ ПРОЕКТНОГО РЕШЕНИЯ 72</p> <p>7 ОЦЕНКА ВОЗДЕЙСТВИЯ ВОЗМОЖНЫХ АВАРИЙНЫХ СИТУАЦИЙ 73</p> <p>8 ХАРАКТЕР И ВИДЫ ВОЗДЕЙСТВИЯ НА ОКРУЖАЮЩУЮ СРЕДУ 74</p> <p>9 МЕРОПРИЯТИЯ ПО ПРЕДОТРАЖЕНИЮ НЕБЛАГОПРИЯТНЫХ ВОЗДЕЙСТВИЙ НА ОКРУЖАЮЩУЮ СРЕДУ 78</p> <p>10 ПРОГНОЗ ИЗМЕНЕНИЯ СОСТОЯНИЯ ОКРУЖАЮЩЕЙ СРЕДЫ КАК РЕЗУЛЬТАТ ВЫЯВЛЕННЫХ ВОЗДЕЙСТВИЙ 81</p> <p>ЗАКЛЮЧЕНИЕ 82</p> <p>СПИСОК ИСПОЛЬЗОВАННЫХ ИСТОЧНИКОВ 85</p> <p>ПРИЛОЖЕНИЯ 87</p> <table border="1" style="width: 100%; border-collapse: collapse;"> <tr> <td style="text-align: center; padding: 5px;"> Строительствo «Заходa–выходa» ВЛ 220 кВ на ТПС «Раустан» Наманганской области </td> <td style="text-align: center; padding: 5px;"> Проект ЗВОС </td> <td style="text-align: center; padding: 5px;"> 1 </td> </tr> </table> </div>	Строительствo «Заходa–выходa» ВЛ 220 кВ на ТПС «Раустан» Наманганской области	Проект ЗВОС	1	 <p>Заключение Экоэксп.Раустан.р</p>
Строительствo «Заходa–выходa» ВЛ 220 кВ на ТПС «Раустан» Наманганской области	Проект ЗВОС	1		
<p>ЗВОС «Захода–выхода» высоковольтных линий (ВЛ) 220 кВ на тяговую подстанцию (ТПС) Раустан в Наманганской области</p>				

Приложение 4. Об установления металлических опор на участках Пап-Наманган-Андижан.

 Протокол.zip	 чертежный план.zip	 Договор.zip
Копия протокола о заседании для установления металлических опор	Чертежный план на установку металлических опор	Договор для установки металлических опор